

# ARCHIVES

départementales et métropolitaines

## Fonds Nicolas Andry

6NUM 1-6NUM88  
1940-1944



6NUM28

Élise Pescheux

# Introduction

## Zone d'identification

Cote :

6NUM 1-6NUM88

Date :

1940-1944

Description physique :

Caractéristique physique : numérique - noir et blanc.

Dimensions : Les tirages photographiques numérisés sont, dans l'ensemble, de petits formats (notamment une majorité de 6,3 cm X 9,2 cm).

Organisme :

Archives du département du Rhône et de la métropole de Lyon

Langue des unités documentaires :

Les annotations manuscrites au verso des photographies sont en allemand.

Auteur :

Élise Pescheux

Origine :

Producteurs inconnus.

Biographie ou Histoire :

La « Drôle de Guerre » prend fin le 10 mai 1940 lorsque, au mépris de la neutralité des Pays-Bas et de la Belgique, Hitler lance une vaste opération militaire à travers les Flandres et les Ardennes. L'armée française se retrouve en quelques jours au bord de la déroute. Dès le 13 mai, les Panzer divisions franchissent la Meuse. D'abord concentrée au nord, l'invasion allemande se poursuit vers le sud à partir du 5 juin. Atteignant le Doubs et la Côte d'Or le 17 juin, la Wehrmacht poursuit en direction de Lyon pour arriver le 19 juin. En suivant la Saône, les troupes traversent les communes situées dans les départements de la Saône-et-Loire, de l'Ain et du Rhône. Le passage des convois précède des périodes d'occupation plus ou moins longues.

Histoire de la conservation :

Les tirages photographiques ont été acquis par N. Andry, au fil des opportunités, dans le but de constituer cette collection.

Modalités d'entrée :

Don de M. Nicolas Andry, dessinateur, graphiste et collectionneur, le 5 juillet 2023.

## Zone du contenu et de la structure

Présentation du contenu :

Cette collection de tirages photographiques numérisés présente, dans sa très grande majorité, le regard porté par les soldats de la Wehrmacht sur leur progression et arrivée à Lyon par le Nord, en juin 1940, puis leur occupation de la ville entre novembre 1942 et septembre 1944. Hormis quelques rares événements connus ou dates annotées, il est difficile de déterminer à quel moment de la présence allemande ces photographies ont été prises.

Les photographies saisissent principalement des portraits de soldats, des regroupements militaires, des convois traversant les villes mais aussi des marches de prisonniers et des civils, avec la ville de Lyon et quelques communes environnantes pour arrière-plan. Ces photographies ont pour la plupart été prises par leurs appareils photos personnels et intégrées à leurs albums avant d'être dispersées.

Les tirages photographiques numérisés présentent en grande partie des bordures dentelées, caractéristiques de l'époque. Cette particularité ainsi que les caractéristiques du papier, lorsqu'elles sont connues (notamment des papiers allemands fabriqués pendant la guerre), contribuent à identifier ces tirages comme contemporains des éléments photographiés. Les versos de certains clichés portent des inscriptions manuscrites, se limitant souvent à l'indication du lieu mais apportant parfois davantage de commentaires. L'utilisation de la calligraphie cursive Sütterlin (enseignée dans les écoles allemandes de 1915 à 1940), conforte l'idée que ces tirages ont été annotés par les soldats eux-mêmes.

Les versos annotés ont fait l'objet d'une numérisation et leur image numérisée est rattachée à celle du recto, sous la même cote.

#### Évaluation, tris, et éliminations, sort final :

Tous les tirages confiés temporairement par M. Andry ont été numérisés.

#### Accroissements :

M. Andry poursuivant sa collection, l'accroissement par des numérisations ponctuelles de nouveaux tirages originaux est probable.

#### Mode de classement :

L'entrée dans le fonds se fait par classement géographique de départements, puis communes, classés par ordre alphabétique.

Ce fonds, initialement coté en 79Fi lors de son entrée, a été basculé en 30AE, puis finalement en 6NUM, en raison de la nature des documents le constituant.

### Zone des conditions d'accès et d'utilisation

#### Conditions d'accès :

Les originaux ne sont pas conservés aux Archives du Rhône. Seules les copies numériques sont communicables aux chercheurs.

#### Conditions d'utilisation :

Cet ensemble ayant été acquis sans précision sur son origine, il est librement reproductible, sous réserve de la mention des Archives départementales du Rhône et des références correspondantes.

### Zone des sources complémentaires

#### Existence et lieu de conservation des originaux :

M. Andry a souhaité conserver les originaux papier.

#### Bibliographie :

ANDRY Nicolas, *"Objectif Lyon" !, Fenêtres temporelles sur l'arrivée en 1940, des troupes allemandes par le nord de Lyon*

BOBENRIETH Charles, *39/45 à Lyon - Album photo*, éd. BGA Pernezel, 2001

CHAUVY Gérard, *Lyon occupé 1940-1944*, éd. Lyonnaises d'Art et d'Histoire, 2019

DORE-RIVE Isabelle (Dir.), *Une ville dans la guerre : Lyon 1939-1945*, Lyon, éd. Fage, 2012

ROUGE Émile, GAMET André et PIK, *Lyon sous la Botte*, Lyon, éd. La Plus Grande France, 1944 RUBY Marcel, *Lyon et le Rhône dans la guerre : 1939-1945*, Le Coteau, éd. Horvath, 1990

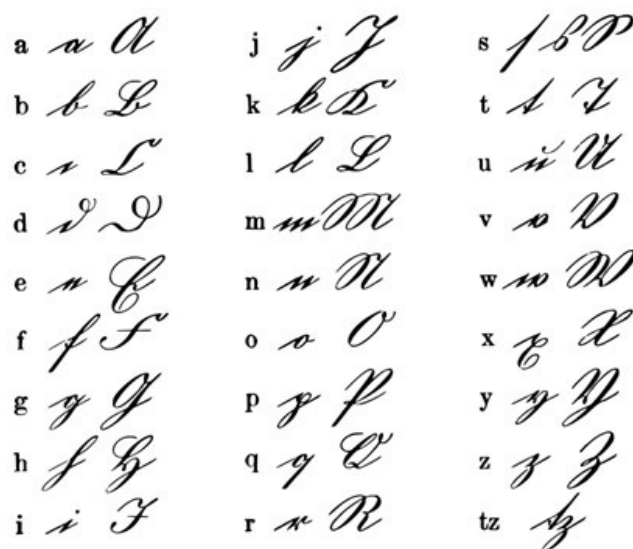
ZEITOUN Sabine, FOUCHER Daniel, *Lyon 1940-1944. La guerre, l'Occupation, la Libération*, éd. Ouest France, 1994

*Lyon d'ombre et de lumière, 1937-1950, photographies d'André Gamet*, Paris, éd. la Martinière ; Lyon, éd. Centre d'histoire de la Résistance et de la Déportation, 1997

## Annexes

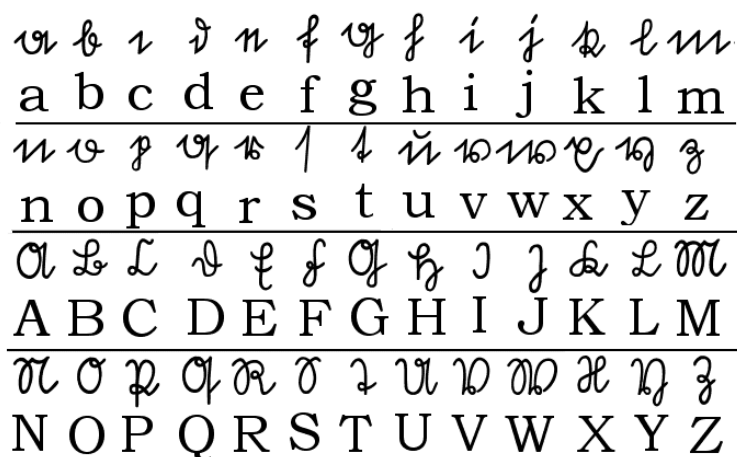
### Aide à la lecture de l'écriture cursive allemande

Alphabet de la *Deutsche Kurrentschrift*, écriture cursive allemande utilisée jusqu'au milieu du XX<sup>e</sup> siècle.

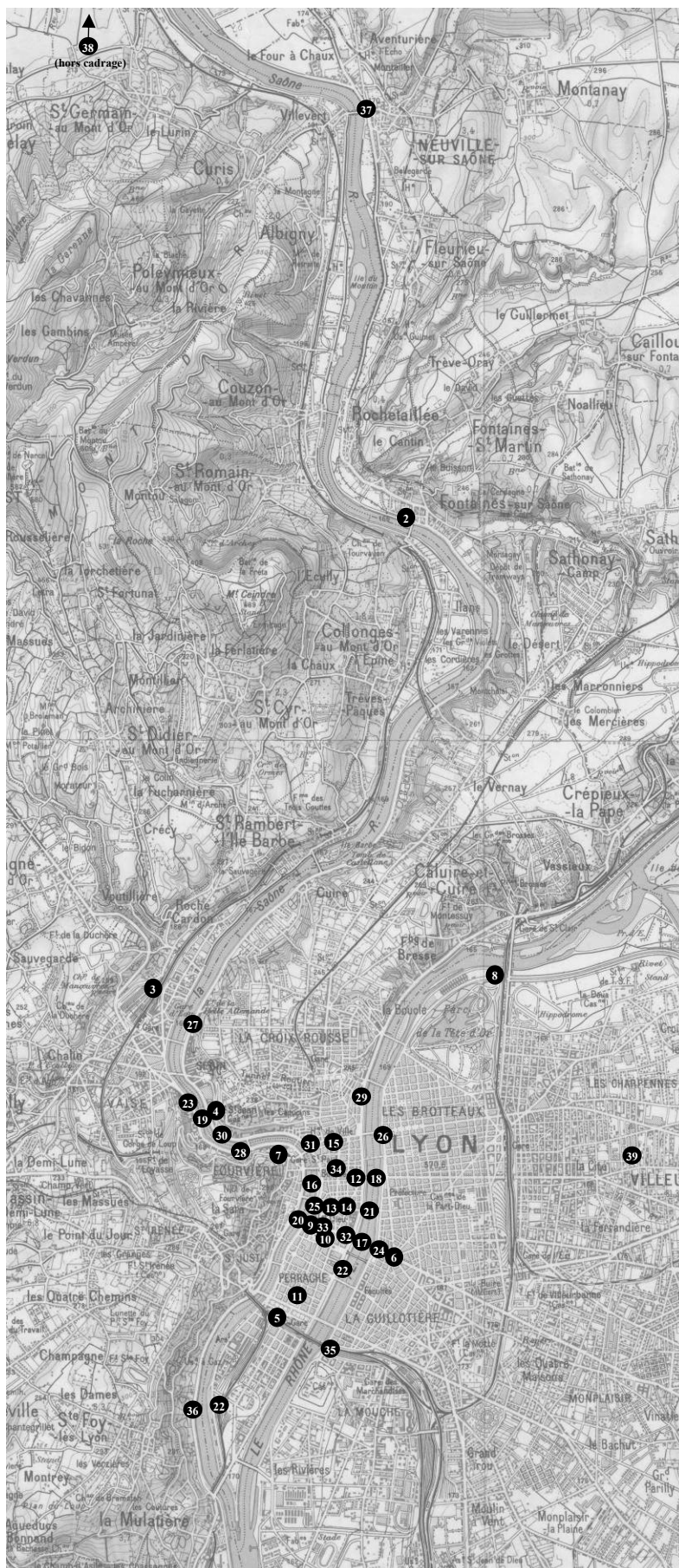


En 1915, l'enseignement de la *Kurrent* est remplacé par celui de la *Sütterlin*, mise au point par le graphiste Ludwig Sütterlin (1865-1917), chargé en 1911 de développer une nouvelle écriture pour l'enseignement dans les écoles en tenant compte des nouvelles plumes disponibles sur le marché.

Alphabet de l'écriture *Sütterlin*



## Localisation des prises de vue dans le département du Rhône



1. Aéroport de Bron
2. Quai J.B. Simon à Fontaines-sur-Saône
- Lyon
3. Abords de la Gare de Vaise
4. Caserne de Serin
5. Cours de Verdun
6. Cours Gambetta
7. Montée des Carmes Deschaussés
8. Palais de la Foire
9. Place Antonin-Gourju
10. Place Bellecour
11. Place Carnot
12. Place des Cordeliers
13. Place des Jacobins
14. Place de la République
15. Place des Terreaux
16. Pont du Change
17. Pont de la Guillotière
18. Pont Lafayette
19. Pont de Serin
20. Pont Tilsitt
21. Pont Wilson
22. Quai Antoine Gaillon
23. Quai Arloing
24. Quai Augagneur
25. Quai des Célestins
26. Quai Général Sarraill
27. Quai Joseph Gillet
28. Quai Pierre-Scize
29. Quai Saint-Clair
30. Quai Saint-Vincent
31. Rue d'Algérie
32. Rue de la Barre
33. Rue Bellecour
34. Rue de la République
35. Viaduc de Perrache
36. Quai J.J. Rousseau à La Mulatière
37. Pont de Neuville-sur-Saône
38. Rue Nationale à Villefranche-sur-Saône
39. Ensemble des Gratte-Ciel à Villeurbanne

# Sommaire

<b>6NUM1-6NUM2</b>	<b>Ain (01).</b>	<b>Page 7</b>
6NUM1 p. 7	La Valbonne.	
6NUM2 p. 7	Montmerle-sur-Saône.	
<b>6NUM3-6NUM84</b>	<b>Rhône (69).</b>	<b>Pages 7-33</b>
6NUM3 p. 7	Bron.	
6NUM4 p. 7	Fontaines-sur-Saône.	
6NUM5 p. 8	La Mulatière.	
6NUM6-6NUM77	Lyon.	p. 8
6NUM6-6NUM73	Regard porté par les soldats allemands.	p. 8
6NUM6-6NUM10	Panoramas et vues de la ville.	p. 10
6NUM11-6NUM30	Convois militaires.	p. 11
6NUM31-6NUM54	Scènes urbaines sur fond d'occupation.	p. 16
6NUM55-6NUM70	Portraits de soldat(s).	p. 23
6NUM71-6NUM73	Prisonniers du 25 <sup>e</sup> Régiment de Tirailleurs Sénégalais.	p. 28
6NUM74-6NUM p. 29	Autres photographies.	
6NUM78	Neuville-sur-Saône.	p. 30
6NUM79-6NUM82	Villefranche-sur-Saône.	p. 31
6NUM83-6NUM84	Villeurbanne.	p. 32-33
<b>6NUM85</b>	<b>Saône-et-Loire (71).</b>	<b>Page 33</b>
<b>6NUM86-6NUM88</b>	<b>Lieux non identifiés.</b>	<b>Page 33</b>

# Répertoire

## 6NUM1-6NUM2 Ain (01).

1943

### 6NUM1 La Valbonne.

25 août 1943

Description physique :

Importance matérielle : 2 images numériques

Particularités :

Imprimé carte postale (carte-photo) Guilleminot & Boestflug

Seize soldats d'une section allemande posent sur trois rangs superposés, l'air tantôt sérieux tantôt souriant, dans le camp militaire de La Valbonne.

Le verso du tirage numérisé porte des mentions manuscrites non déchiffrées parmi lesquelles on peut lire « 25 August 1943 », « 25 août 1943 » et « in La val Bonne in Sommer 43 », « à La Valbonne, été 43 ».

### 6NUM2 Montmerle-sur-Saône.

s.d.

Description physique :

Importance matérielle : 2 images numériques

Particularités :

Papier Agfa-Lupex

Regroupement de bataillons où les soldats organisés en rangs assistent à une messe militaire organisée au pied du pont, depuis la rive droite. Un photographe est agenouillé, de dos, au premier plan.

Le verso du tirage numérisé porte des mentions manuscrites non déchiffrées parmi lesquelles on peut lire « Montmerle » et « Lyon ».

## 6NUM3-6NUM84 Rhône (69).

1940-1944

### 6NUM3 Bron.

25 juin 1940

Description physique :

Importance matérielle : 2 images numériques

Avion Stuka Ju 87 stationné devant un des hangars aéronautiques de l'aéroport, sous le regard de soldats allemands.

Le verso du tirage numérisé porte des mentions manuscrites non déchiffrées parmi lesquelles on peut lire « Ju [...] Stuka », « [...] Halle in Lyon » et la date « 25 Ju(ni) 1940 ».

### 6NUM4 Fontaines-sur-Saône.

s.d.

Description physique :

Importance matérielle : 2 images numériques

Biographie ou Histoire :

À partir de 1889 une ligne de tramway relie Lyon à Fontaines-sur-Saône. En 1891, la ligne est prolongée jusqu'à Neuville-sur-Saône. Le surnom de "train bleu du Val de Saône" est donné à partir de 1932, en raison de la couleur du nouveau matériel roulant de la ligne rénovée. La circulation, interrompue pendant la deuxième occupation, reprend en septembre 1944, à la Libération de Lyon. L'exploitation de cette ligne de tramway cesse en 1957.

Les rames du tramway sont à l'arrêt. Deux soldats apparaissent dans l'embrasure d'une des portes ouvertes, au premier plan. Des civils apparaissent aux portes des fenêtres des rames suivantes. On identifie l'immeuble occupant l'angle du quai Jean-Baptiste Simon et de la rue Pierre Carbon et le pignon du garage automobile donnant sur le quai, en arrière-plan.

Le verso du tirage numérisé porte la mention manuscrite « Die blaue Bahn in Ile de Barbe Sôaneuferbahn », « Le Train Bleu à l'Ile Barbe, chemin de fer en bord de Saône ».

## 6NUM5 La Mulatière.

18 juin 1940

### Description physique :

Importance matérielle : 2 images numériques

### Biographie ou Histoire :

A l'approche des troupes allemandes, sur ordre du commandant de la gendarmerie, ces réservoirs sont vidangés dans la Saône dès le petit matin et l'incendie se déclare près du viaduc. En quelques minutes, il gagne l'ensemble du port à hydrocarbures.

Incendie des réservoirs d'essence du Port Rambaud. Deux éclaireurs allemands à bord d'une moto side-car remontent le quai Jean-Jacques Rousseau, au premier-plan. On aperçoit le viaduc ferroviaire de la Mulatière en arrière-plan.

### Documents en relation :

#### Archives municipales de Lyon

1PH/6416 : Port Rambaud (Lyon, 2<sup>e</sup> arrondissement). Explosion des réservoirs d'essence. Cliché Gamet, 3 vues. 1940

## 6NUM6-6NUM77 Lyon.

1940-1944

### Biographie ou Histoire :

Pendant la Seconde Guerre Mondiale, la ville de Lyon est occupée deux fois par l'armée allemande. Une première fois entre le 19 juin et le 7 juillet 1940, juste après les combats de Chasselay-Montluzin et Caluire : la ville a été déclarée "ville ouverte" et l'occupation allemande se caractérise principalement par la déportation des soldats et les pillages du matériel d'armement, des produits industriels et des denrées alimentaires réquisitionnés, ainsi que des trains qui les convoient vers l'Allemagne. Pendant ces trois semaines, l'armée allemande expose avec complaisance sa force, ses hommes et son matériel dans les lieux importants de la ville. Les Lyonnais, bien que marqués par la débâcle de l'armée française et cette présence imposante de l'occupant, reprennent le cours de leurs activités quotidiennes. En vertu des accords d'armistice qui placent la Région en « zone libre » l'armée allemande se retire au nord de la « Ligne de Démarcation » dans la nuit du 6 au 7 juillet. La seconde occupation, plus longue et beaucoup plus éprouvante pour les populations civiles, se déroule de novembre 1942 à septembre 1944, avec l'installation du siège de l'état-major de la « région militaire France-Sud », « *Heeresgebiet Südfrankreich* ».

### Mode de classement :

Les photographies ont été distinguées en deux sous-ensembles, suivant qu'elles constituent un témoignage apporté par les soldats allemands ou non.

### Documents en relation :

#### Archives départementales du Rhône

7Fi167 : Entrée des troupes allemandes dans Lyon (19 juin 1940).

#### Centre d'Histoire de la Résistance et de la Déportation de Lyon

Collection Ourdan-Rougé : deux cents clichés du photographe amateur Émile Rougé (1900-1974) qui illustrent le quotidien des Lyonnais pendant la Seconde Guerre mondiale, y compris des scènes représentant des soldats allemands.

#### Expositions

*Photographier Lyon en guerre – La collection Émile Rougé* (du 16 mars au 25 juin 2006)

*39/45 à Lyon – Album photo – Charles Bobenrieth, Collection Nouvellet-Dugelay* (du 7 juin 2001 au 13 janvier 2002)

*Lyon d'ombre et du lumière, 1937-1950 – Photographies d'André Gamet* (du 18 septembre 1997 au 1 mars 1998)

#### Archives Municipales de Lyon

1PH/6414-1PH/6962 - Photographies de Lyon par André Gamet (1940-1973).

27PH/1 - 131 photographies d'André Gamet, Lyon et le maquis drômois pendant la Seconde Guerre mondiale : scènes de la vie quotidienne sous l'occupation, la Libération, cérémonies religieuses (1940-1970).

3PH/397 (et 1PH/5133) - Photographie d'ensemble de la place de Terreaux (juin-juillet 1940).

Récits des premiers jours de l'occupation de Lyon en 1940 :

1II/133 - Notes personnelles de l'ancien maire de Lyon, Édouard Herriot, du 9 juin au 26 juin 1940.

1II/524 - Récit de Georges Cohendy, premier adjoint d'Édouard Herriot puis président la Délégation spéciale chargée de gérer la Ville (de septembre 1940 à juillet 1941) sur la période du 14 juin au 6 juillet 1940.

## 6NUM6-6NUM73 Regard porté par les soldats allemands.

1940-1943

### Mode de classement :

Classement thématique.

Le parti du classement, pour ce niveau comportant le volume le plus important de photographies (à ce jour), a été de tenter de se placer dans la posture du "soldat-photographe", indépendamment des éléments présents de manière récurrente et parfois croisées (véhicules militaires, soldats et/ou civils). Ce regroupement propose de rassembler les clichés pris par "le" soldat qui tantôt : -



découvre la ville, - immortalise les convois militaires, souvent à bord de son propre véhicule, - saisit des scènes du quotidien sur fond d'occupation, - témoigne de son passage et de celui de ses camarades, - capture un fait de guerre (ici la marche de Tirailleurs Sénégalais faits prisonniers).



6NUM59

---

**6NUM6-6NUM10 Panoramas et vues de la ville.**

**s.d.**

Mode de classement :

Classement géographique des lieux photographiés

---

**6NUM6 Entrée nord, depuis la rive gauche de la Saône.**

**s.d.**

Description physique :

Importance matérielle : 2 images numériques

Panneau signalétique « Lyon » en bordure de chaussée. On aperçoit le Pont Masaryk (actuelle Passerelle Masaryk) et le groupe scolaire de la Gare d'Eau (école primaire publique puis actuelle école maternelle) sur le quai Hippolyte Jaÿr en arrière-plan. La photographie est prise depuis une voiture depuis le quai de Serin (actuel quai Joseph Gillet).

Le verso du tirage numérisé porte la mention manuscrite « *Im süden Frankreichs* », « Dans le sud de la France ».

---

**6NUM7 Presqu'île, depuis la colline de Fourvière.**

**s.d.**

Description physique :

Importance matérielle : 2 images numériques

Panorama de la ville formé par deux clichés qui ont visiblement été pris en série (hauteur du point de vue, frondaisons et bordure dentelée identiques), embrassant les pentes de la Croix-Rousse jusqu'à la rue de la Barre, en passant par Saint-Nizier et la rue Grenette.

---

**6NUM8 Rive droite du Rhône vue depuis l'avenue du Parc (actuelle avenue de Grande Bretagne).**

**s.d.**

Description physique :

Importance matérielle : 4 images numériques

Panorama de la rive droite formé par quatre clichés qui ont visiblement été pris en série. Vue des immeubles constituant la façade de la Presqu'île sur Rhône, derrière l'alignement d'arbres du quai Saint-Clair (actuel quai André Lassagne) et du versant oriental de la colline de la Croix-Rousse en arrière-plan. On aperçoit notamment, d'amont en aval, l'ancien pont suspendu de Saint-Clair (puis « pont Vaïsse », avant sa démolition dans les années 1950), la façade à fronton de la Maison Tolozan et l'ancien pont Morand. Publicité murale « BYRHH ».

---

**6NUM9 Colline de la Croix-Rousse, depuis le pont du Change.**

**s.d.**

Description physique :

Importance matérielle : 1 image numérique

Vue du versant ouest de la colline de la Croix-Rousse prise depuis l'ancien pont du Change sur la Saône. On aperçoit l'ancien pont de la Feuillée.

---

**6NUM10 Colline de Fourvière, depuis le pont du Change.**

**s.d.**

Description physique :

Importance matérielle : 1 image numérique

Vue de la Basilique de Fourvière et de la Tour métallique de Fourvière sur la colline. Au premier plan on distingue des façades des immeubles sur le quai de la Bibliothèque (actuel quai Romain Rolland).



6NUM13

---

## 6NUM11-6NUM30    Convois militaires

1940-1942

Mode de classement :

Classement géographique de l'endroit depuis lequel sont prises les photographies, organisé par ordre alphabétique.

---

## 6NUM11 Cours Gambetta.

Juin 1940

Description physique :

Importance matérielle : 2 images numériques

Sous le regard des civils massés sur les trottoirs, un char porte à son bord des soldats nonchalamment assis. La photographie est prise depuis le char qui le précède. Une moto, et un soldat au premier plan, balisent le chemin Tramways à l'arrière-plan. Panneau publicitaire pour l'Hôtel Pasteur.

Le verso du tirage numérisé porte la mention manuscrite « *Lyon* ».

---

## 6NUM12 Place Antonin-Gourju.

s.d.

Description physique :

Importance matérielle : 2 images numériques

Particularités :

Papier Agfa-Lupex

Un convoi de voitures transportant des soldats allemands traverse le Pont Tilsitt (actuel Pont Bonaparte) sous le regard des civils massés sur les trottoirs. La photographie est prise depuis un des véhicules du convoi. Un motard allemand a coupé la circulation du quai des Célestins pour les laisser passer. On aperçoit le Palais Saint-Jean et la Basilique de Fourvière en arrière-plan.

Le verso du tirage numérisé porte la mention manuscrite « *Vormarsch durch Lio* », « Entrée dans Lyon ».

---

## 6NUM13 Place Bellecour.

s.d.

Description physique :

Importance matérielle : 2 images numériques

Biographie ou Histoire :

Le café du "Moulin à vent" deviendra, à partir de 1942, un lieu fréquenté par des officiers allemands, des membres de la Gestapo et des hommes de la milice française, avant d'être visé par un attentat dans la nuit du 26 au 27 juillet 1944.

Colonne de chars surmontés de soldats, longeant la place Bellecour par le nord, au niveau du café restaurant du "Moulin à vent" situé à l'angle de la rue Gasparin.

Le verso du tirage numérisé porte la mention manuscrite « *Meine Kompanie nach der Einnahme von Lion* », « Ma compagnie après la prise de Lyon ».

---

## 6NUM14 Place de la République.

1942

Description physique :

Importance matérielle : 2 images numériques

Biographie ou Histoire :

La zone libre est envahie le 11 novembre 1942. Depuis la ville de Lyon, les Allemands poursuivent leur descente vers Marseille.

Passage de véhicules militaires, parmi lesquels une voiture décapotée dont le passager avant se tient debout, sous le regard des civils amassés sur le trottoir opposé. Une Kübelwagen 82 est stationnée au premier plan. On aperçoit l'immeuble du 49 rue de la République en arrière-plan. Le verso du tirage numérisé porte la mention manuscrite « *Lyon 1942 Start nach Marseille* », « Lyon 1942 Départ pour Marseille ».

---

## 6NUM15 Place des Terreaux.

s.d.

Description physique :

Importance matérielle : 2 images numériques

Particularités :

Papier Agfa-Lupex

La photographie est prise depuis l'un des véhicules par un soldat. L'arrière des têtes des autres occupants occupe le premier plan. Libre circulation des civils et tramway de part et d'autre. On aperçoit l'Hôtel de Ville et la bannière nazie suspendue à son balcon.

Le verso du tirage numérisé porte le tampon « *Aufn. Rathbeg* » « *in Lyon* ».

---

**6NUM16-6NUM17 Pont de la Guillotière.**

**s.d.**

---

**6NUM16 Traversée aux côtés des tramways.**

**s.d.**

Description physique :

Importance matérielle : 2 images numériques

Particularités :

Papier Agfa-Lupex

Une colonne de voitures traverse le pont de la Guillotière, croisant des tramways et des civils marchant sur le trottoir. La photographie est prise par un soldat depuis son char (canon visible au premier-plan). On aperçoit l'Hôtel-Dieu et la Basilique de Fourvière en arrière-plan.

Le verso du tirage numérisé porte la mention manuscrite « *Lion* ».

---

**6NUM17 File de chars.**

**s.d.**

Description physique :

Importance matérielle : 2 images numériques

Colonne de blindés traversant le pont sous le regard des civils massés sur les trottoirs. On aperçoit les dômes de l'Hôtel-Dieu et la Basilique de Fourvière en arrière-plan.

---

**6NUM18 Pont Lafayette.**

**s.d.**

Description physique :

Importance matérielle : 2 images numériques

Particularités :

Papier Agfa-Lupex

Un convoi de voitures transportant des soldats allemands traverse le Pont Lafayette. La photographie est prise depuis une des voitures (capote visible au premier plan). On aperçoit l'immeuble des anciens Grands magasins des Cordeliers et les anciennes Halles des Cordeliers bordant la place des Cordeliers, ainsi que la Tour métallique de Fourvière en arrière-plan.

Le verso du tirage numérisé porte des mentions manuscrites non déchiffrées parmi lesquelles on peut lire « *Lyon* ».

---

**6NUM19 Pont de Serin.**

**s.d.**

Description physique :

Importance matérielle : 1 image numérique

Photographie prise à bord d'un véhicule traversant la Saône. Les casquettes et certains visages des autres occupants sont visibles au premier-plan. On aperçoit l'ancien magasin militaire parmi les immeubles sur le quai Pierre-Scize, la Tour métallique de Fourvière et la Basilique sur la colline en arrière-plan.

---

**6NUM20 Pont Tilsitt.**

**s.d.**

Description physique :

Importance matérielle : 2 images numériques

Particularités :

Papier Agfa-Lupex

Un char allemand travers l'ancien Pont Tilsitt (actuel Pont Bonaparte). La photographie est prise depuis un véhicule qui le suit. Des civils marchent sur les trottoirs. On aperçoit le Palais Saint-Jean (sur à droite), l'ancien hôpital de l'Antiquaille (sur la colline, à gauche) et la Basilique de Fourvière à l'arrière-plan.

Le verso du tirage numérisé porte notamment la mention manuscrite « *Lyon* ».

---

## 6NUM21 Quai Arloing.

s.d.

Description physique :

Importance matérielle : 1 image numérique

Colonne de véhicules se dirigeant vers le sud, au niveau des n°18 et 19. La photographie est prise par un soldat à bord de l'un d'entre eux. On aperçoit les casquettes et certains visages des autres occupants au premier-plan.

---

## 6NUM22 Quai Général Sarrail.

s.d.

Description physique :

Importance matérielle : 1 image numérique

Une moto side-car et une voiture de soldats allemands s'engagent sur l'ancien Pont Morand, sous le regard des civils arrêtés sur les trottoirs. On aperçoit les immeubles du quai Saint-Clair (actuel quai André-Lassagne) et la colline de la Croix-.

---

## 6NUM23-6NUM26 Quai Pierre-Scize.

Juillet 1940

---

### 6NUM23 En direction du sud.

s.d.

Description physique :

Importance matérielle : 2 images numériques

Moto allemande circulant sur le quai Pierre-Scize, au niveau de l'ancien Pont de l'Homme de la Roche. La photographie est prise par un soldat depuis une voiture. On aperçoit les immeubles du quai Saint-Vincent et la Maison Brunet ("Maison aux 365 fenêtres") sur la colline de la Croix-Rousse, en arrière-plan.

Le verso du tirage numérisé porte la mention manuscrite « *Lyon* ».

---

### 6NUM24-6NUM26 En direction du nord.

Juillet 1940

Colonne de voitures et camions, précédée de chars, stationnés sur le quai, probablement le jour du départ à la fin de la première occupation de la ville.

---

### 6NUM24 Chars vus de face.

s.d.

Description physique :

Importance matérielle : 2 images numériques

Des chars (canons FLAK *Fiegerabwehrkanone*) stationnent au croisement de la Montée de l'Observance. On aperçoit l'ancien magasin militaire sur le quai, la Tour métallique de Fourvière et la Basilique de Fourvière sur la colline en arrière-plan. Ancienne vespasienne publique à gauche.

Le verso du tirage numérisé porte un tampon mentionnant « *Negativ-Nummer : 3100 Veröffentlichung usw nur mil Erlaubnis des Urhebers : Heinrich Raumer, Stuttgart 8 Ernst-Weinstein-Str. 19a* », « Numéro de négatif : 3100 publication etc. uniquement avec l'autorisation de l'auteur : Heinrich Raumer, Stuttgart 8 Ernst-Weinstein-Str. 19a ».

---

### 6NUM25 Voitures vues de face.

Juillet 1940

Description physique :

Importance matérielle : 2 images numériques

Particularités :

Papier Dinex Guillemot

On aperçoit la Tour métallique de Fourvière et la Basilique de Fourvière sur la colline en arrière-plan.

Le verso du tirage numérisé porte la mention manuscrite « *Absmarsch von Lyon* », « départ de Lyon ».

---

## 6NUM26 Véhicules vus de dos.

s.d.

Description physique :

Importance matérielle : 2 images numériques

Particularités :

Papier Agfa-Lupex

Une moto side-car est arrêtée sur la gauche. On aperçoit le Fort Loyasse sur la colline ainsi que le débouché de l'ancien Pont de l'Homme de la Roche sur le quai Saint-Vincent en arrière-plan. Enseigne murale "Mobiloil".  
Le verso du tirage numérisé porte la mention manuscrite « *in Lion* ».

---

## 6NUM27 Quai Saint-Vincent.

Juillet 1940

Description physique :

Importance matérielle : 2 images numériques

Particularités :

Papier Agfa-Lupex

Char allemand circulant sur le quai Saint-Vincent, au croisement avec la montée de la Butte. La photographie est prise par un soldat depuis un char. Des civils circulent sur le trottoir. On aperçoit le front des immeubles du quai Pierre-Scize, la Tour métallique de Fourvière et la Basilique de Fourvière sur la colline en arrière-plan.

Le verso du tirage numérisé porte des mentions manuscrites non déchiffrées parmi lesquelles on peut lire « *Pz* », « *Panzer* » (modèle de char allemand), « *in Lyon* », « *Juli 1940* », « juillet 1940 » et « *Mein Wagen* », « mon véhicule / mon char ».

---

## 6NUM28 Rue de la Barre.

s.d.

Description physique :

Importance matérielle : 1 image numérique

Un convoi de véhicules allemands circule rue de la Barre, sous le regard des civils sur le trottoir, probablement le jour de l'arrivée des Allemands. La photographie est prise depuis l'un des camions. Un soldat allemand, appareil photo à la main, se tient au premier plan. On aperçoit l'Hôtel Dieu à gauche. Enseignes « Papeterie Bellecour », « Bijouterie », « Tabac ».

---

## 6NUM29 Rue Bellecour (actuelle rue du Colonel Chambonnet).

s.d.

Description physique :

Importance matérielle : 1 image numérique

Biographie ou Histoire :

La rue a été rebaptisée au nom du Colonel Chambonnet, en mémoire de ce résistant fusillé en représailles le 27 juillet 1944, devant l'ancien café du Moulin à Vent.

Des chars sont postés à l'angle de la rue Bellecour (actuelle rue du Colonel Chambonnet) et de la place Antonin-Gourju. Des civils circulent sur le trottoir opposé. On aperçoit le Palais Saint-Jean et la Basilique de Fourvière à l'arrière-plan.

---

## 6NUM30 Viaduc de Perrache, appelé aussi Viaduc de la Méditerranée.

s.d.

Description physique :

Importance matérielle : 1 image numérique

Passage d'un train convoyant des soldats, abordant par l'est le viaduc ferroviaire. On aperçoit les visages de certains soldats sortant par les fenêtres ouvertes. La photographie est prise par un des soldats à bord du train. Le poste d'aiguillage Lyon-Perrache III (démoli dans les années 1950-60) se situe sur la droite.



6NUM35

---

**6NUM31-6NUM54 Scènes urbaines sur fond d'occupation.**

**1940**

Mode de classement :

Classement géographique de l'endroit depuis lequel sont prises les photographies, organisé par ordre alphabétique.



---

## 6NUM31 Cours de Verdun.

s.d.

Description physique :

Importance matérielle : 2 images numériques

Biographie ou Histoire :

L'Hôtel Terminus (rebaptisé Château-Perrache puis Hôtel Mercure) a été réquisitionné en novembre 1942 par la Sipo-SD, police de sûreté allemande. Jusqu'en 1943, le bâtiment accueille notamment la section IV (Gestapo) dirigée par Klaus Barbie, chargée notamment de la lutte contre la Résistance et les Juifs. Le film du cinéaste Marcel Ophüls, sur la présence de la Gestapo à Lyon (Oscar du film documentaire de 1988) s'intitule « Hôtel Terminus » en référence à ce lieu.

Piétons et véhicules militaires sur le cours de Verdun, près de la gare de Perrache, devant l'Hôtel Terminus.

Le verso du tirage numérisé porte la mention manuscrite « *Lyon* ».

---

## 6NUM32 Caserne de Serin (Greniers d'Abondance).

s.d.

Description physique :

Importance matérielle : 2 images numériques

Particularités :

Papier Gevaert Ridax

Ensemble de véhicules (lettre "K" peinte en blanc sur les ailes) stationnés dans la cour arrière de la Caserne Serin. La photographie est prise en plongée depuis le sud. Deux individus de dos sont visibles au premier plan. On aperçoit le Fort Saint-Jean à l'arrière-plan.

Le verso du tirage numérisé porte des mentions manuscrites « *Lyon Hof der Polizei : kaserne, zitadelle* », « *Lyon Poste de Police : caserne, citadelle* ».

---

## 6NUM33-6NUM38 Place Bellecour.

1940

---

### 6NUM33 Abris antiaériens.

Juin 1940

Description physique :

Importance matérielle : 1 image numérique

Particularités :

Papier Agfa Isochrom F

Motard éclaireur circulant au milieu des abris souterrains creusés en préparation de la guerre, lors de l'avancée fulgurante des Allemands, pour servir d'abri aux personnes éloignées de leur domicile (finalement inutilisés). Trois enfants jouent dans ce dédale de creux et de bosses. Un bus est stationné en arrière-plan. On aperçoit, au fond, la statue équestre de Louis XIV et le clocher de l'ancienne chapelle de l'Hospice de la Charité.

---

### 6NUM34 Véhicules stationnés et soldats.

s.d.

Description physique :

Importance matérielle : 2 images numériques

Particularités :

Papier Leonar

Deux soldats allemands se tiennent sur la place, parmi les civils déambulant (poussette) ou assis. Des camions, et notamment une ambulance, sont stationnés sur la place. On aperçoit la statue équestre de Louis XIV, la Basilique de Fourvière et la Tour métallique de Fourvière en arrière-plan.

Le verso du tirage numérisé porte la mention manuscrite « *Lyon* ».

---

### **6NUM35    Lyonnais assis sous surveillance.**

**s.d.**

Description physique :

Importance matérielle : 2 images numériques

Particularités :

Papier Agfa-Brovira

Soldats allemands debout parmi des civils assis “paisiblement” sur les chaises pliantes de la place. On aperçoit la statue équestre de Louis XIV, la Basilique de Fourvière et la Tour métallique de Fourvière en arrière-plan.

Le verso du tirage numérisé porte la mention manuscrite « *Lyon* ».

---

### **6NUM36    Angle nord-est.**

**s.d.**

Description physique :

Importance matérielle : 2 images numériques

Particularités :

Papier Agfa-Brovira

Des passants circulent. On aperçoit notamment des Sœurs au milieu de la chaussée. La perspective se prolonge rue de la République : on aperçoit les façades de l'immeuble du Progrès et du Cinéma Pathé. Enseignes « Favorite » au pied de l'immeuble du 4 rue de la Barre, et magasin de quincaillerie lyonnaise « Établissements Martinet et Thibaud » au 15 place Bellecour.

Le verso du tirage numérisé porte la mention manuscrite « *Lyon* ».

---

### **6NUM37-6NUM38    Sous les platanes du bord oriental.**

**s.d.**

Des civils, marchant ou assis, sont photographiés sous l'alignement d'arbres du bord oriental de la place. Ces deux clichés ont été visiblement pris à la volée, par le même soldat.

---

### **6NUM37    Vers le nord.**

**s.d.**

Description physique :

Importance matérielle : 2 images numériques

Particularités :

Papier Agfa-Brovira

On aperçoit un groupe de soldats allemands à l'arrière-plan et la Tour métallique de Fourvière dans l'angle supérieur gauche.

Le verso du tirage numérisé porte la mention manuscrite « *Lyon* ».

---

### **6NUM38    Vers le sud.**

**s.d.**

Description physique :

Importance matérielle : 2 images numériques

Particularités :

Papier Agfa-Brovira

Des soldats allemands et des véhicules sont stationnés derrière eux. On aperçoit le bâtiment du syndicat d'Initiative (actuel office du tourisme) en arrière-plan.

Le verso du tirage numérisé porte la mention manuscrite « *promenade in Lyon* ».

---

**6NUM39-6NUM40    Place des Cordeliers.**

**s.d.**

---

**6NUM39    Croisements de tramways et piétons.**

**s.d.**

Description physique :

Importance matérielle : 2 images numériques

Particularités :

Papier Kodak Velox

Circulation conjointe de piétons, de deux rames de tramways et de soldats allemands qui traversent en arrière-plan. On aperçoit les anciennes Halles des Cordeliers. Publicité SUZE et GIBBS sur les tramways.

Le verso du tirage numérisé porte la mention manuscrite au crayon « *Lyon* ».

---

**6NUM40    Civils amassés autour de deux chars.**

**s.d.**

Description physique :

Importance matérielle : 2 images numériques

Particularités :

Papier Agfa-Brovira

Deux chars de type Panzer III sont arrêtés au pied des anciens Grands magasins des Cordeliers, surmontés de soldats allemands prenant la pose, sous le regard de civils amassés sur le trottoir. Un tramway circule. On aperçoit l'église Saint-Bonaventure à l'arrière-plan.

Le verso du tirage numérisé porte la mention manuscrite « *die Natd Lyon* », « La ville de Lyon ».

---

**6NUM41    Place des Jacobins.**

**s.d.**

Description physique :

Importance matérielle : 2 images numériques

Particularités :

Papier Agfa-Brovira

Des piétons se déplacent autour de la Fontaine des Jacobins et les passants au premier plan regardent le photographe. On aperçoit les publicités murales « Petit-Beurre Lefèvre-Utile » (LU), « BYRRH » et le store des grand magasins Sigrand et Compagnie.

Le verso du tirage numérisé porte la mention manuscrite « *Lyon* ».

---

**6NUM42    Place de la République.**

**s.d.**

Description physique :

Importance matérielle : 2 images numériques

Particularités :

Papier Agfa-Brovira

Une voiture de soldats circule parmi les tramways et piétons affairés, autour du Monument Carnot. On aperçoit un agent de la circulation en fonction sur sa plateforme, et l'immeuble de l'angle nord-est.

Le verso du tirage numérisé porte la mention manuscrite « *Lyon* ».

---

**6NUM43-6NUM46 Place des Terreaux.**

**1940**

---

**6NUM43 Traversée par les piétons.**

**s.d.**

Description physique :

Importance matérielle : 2 images numériques

Particularités :

Papier Agfa-Brovira

Photographie prise depuis l'angle sud-est. Des piétons traversent la place. Un soldat allemand regarde l'objectif, à droite de l'image. On aperçoit l'Hôtel de Ville (sans la bannière), la Fontaine Bartholdi et le Palais Saint-Pierre en arrière-plan.

Le verso du tirage numérisé porte la mention manuscrite « *Lyon* ».

---

**6NUM44 Rassemblement militaire.**

**s.d.**

Description physique :

Importance matérielle : 1 image numérique

Rassemblement de soldats en rangs devant l'Hôtel de Ville. Publicité murale "Dubonnet" en arrière-plan.

Documents en relation :

Scherl/Süddeutsche Zeitung Photo : ID 00466653 « *German Infantry in Lyon, 1940* »

---

**6NUM45 Depuis le perron de l'Hôtel de Ville.**

**1940**

Description physique :

Importance matérielle : 1 image numérique

Sentinelles allemandes montant la garde sur le parvis de l'Hôtel de Ville (la partie inférieure de la bannière nazie accrochée sur la façade apparaît en haut de l'image). On aperçoit les camions militaires stationnés sur la place des Terreaux et la fontaine Bartholdi à l'arrière-plan. Cette photo de presse allemande a été éditée en 1940 par la « *Propaganda Kompanie* » avec la légende « *Deutscher Posten am Rathausplatz in Lyon* ».

---

**6NUM46 Bannière nazie.**

**s.d.**

Description physique :

Importance matérielle : 1 image numérique

Biographie ou Histoire :

Sous l'Occupation, le drapeau nazi remplace le drapeau français sur la façade des établissements publics et des bâtiments réquisitionnés.

Bannière nazie flottant au balcon de l'Hôtel de Ville.

---

**6NUM47-6NUM51 Pont du Change.**

**s.d.**

Particularités :

Papier Agfa-Brovira

Piétons traversant l'ancien pont du Change un jour de pluie. Ces deux clichés ont été visiblement pris à la volée, par le même soldat.

---

**6NUM47 Vue de la rive gauche.**

**s.d.**

Description physique :

Importance matérielle : 1 image numérique

On voit les immeubles de la place d'Albon et l'église Saint-Nizier en fond de perspective.

---

**6NUM48 Vue de la rive droite.**

**s.d.**

Description physique :

Importance matérielle : 1 image numérique

On aperçoit l'immeuble bordant l'actuelle place Ennemond Fousseret et, sur la colline, la Tour métallique de Fourvière en arrière-plan.

---

**6NUM49 Quai Augagneur.**

**s.d.**

Description physique :

Importance matérielle : 2 images numériques

Particularités :

Papier Agfa-Lupex

Passants curieux massés pour observer un convoi d'entrée des allemands dans la ville, au niveau de la place Raspail (actuelle place Antonin Jutard). Un soldat allemand et sa moto délimite le virage du passage des véhicules. La photographie est prise par un soldat depuis son véhicule.

Le verso du tirage numérisé porte la mention manuscrite « *Lion* ».

---

**6NUM50 Quai Antoine Gailleton.**

**s.d.**

Description physique :

Importance matérielle : 2 images numériques

Particularités :

Papier Kodak Velox

Sur le quai bas du Rhône, un bataillon de soldats en rangs est en position de tir vers le haut, sous le regard de quelques civils. D'autres soldats sont assis sur le parapet du quai Antoine-Gailleton, d'où est prise la photographie. Des baigneurs sont visibles. On aperçoit l'ancien Pont de l'Université, en arrière-plan.

Le verso du tirage numérisé porte des mentions manuscrites non déchiffrées.

---

**6NUM51 Rue d'Algérie.**

**s.d.**

Description physique :

Importance matérielle : 1 image numérique

Deux soldats allemands au premier plan, parmi les civils, au niveau du Pont de la Feuillée. Un autocar circule sur le quai Saint-Vincent. On aperçoit le quartier Saint-Paul, la Tour métallique de Fourvière et la Basilique de Fourvière sur la colline en arrière-plan. Panneau « Bateaux Les Abeilles ».



6NUM52

---

## 6NUM52-6NUM54 Rue de la République.

s.d.

---

### 6NUM52 Vers l'Opéra.

s.d.

Description physique :

Importance matérielle : 1 image numérique

Soldat allemand de dos, rue de la République, devant une Citroën de type "traction avant" utilisée par les services de police et une moto side-car. Les passants circulent sur le trottoir mouillé par la pluie. On aperçoit le Grand Théâtre (Opéra), place de la Comédie, à l'arrière-plan.

---

### 6NUM53 Fanfare.

s.d.

Description physique :

Importance matérielle : 2 images numériques

Biographie ou Histoire :

Des concerts de musique militaires sont organisés à plusieurs endroits pendant la première période d'occupation, afin de donner un visage paisible à la présence allemande pendant le pillage organisé de la ville.

Défilé d'une fanfare lors d'une parade militaire devant le quartier général allemand pendant la première occupation, installé dans le Palais du Commerce, aussi appelé Palais de la Bourse.

Le verso du tirage numérisé porte la mention manuscrite « *Lyon* ».

---

### 6NUM54 Passantes.

s.d.

Description physique :

Importance matérielle : 2 images numériques

Passantes déambulant rue de la République, devant l'immeuble de la Société Générale, un jour de pluie. Ces deux clichés sont visiblement pris à la dérobée depuis une voiture.



6NUM58

---

**6NUM55-6NUM70 Portraits de soldat(s).**

**1940-1943**

Mode de classement :

Classement géographique de l'endroit depuis lequel sont prises les photographies, organisé par ordre alphabétique.

---

**6NUM55 Montée des Carmes Deschaussés.**

**s.d.**

Description physique :

Importance matérielle : 1 image numérique

Un soldat pose dans la volée de marches descendant vers le quartier Saint-Paul.

---

**6NUM56 Place Bellecour.**

**12 avril 1943**

Description physique :

Importance matérielle : 2 images numériques

Trois soldats allemands posent devant la statue équestre de Louis XIV, place Bellecour. On aperçoit la Basilique de Fourvière et la Tour métallique de Fourvière en arrière-plan.

Le verso du tirage numérisé porte la mention manuscrite « *Lyon 12.4.43 früh vormittags (ca. 10h) auf dem Ludwigplatz der Altstadt zwischen Saône u. Rhone und Blick nach W auf die Basilika oben auf dem Berge u. den kl. Eiffel turm* » : « Lyon le 12 avril 1943, tôt en matinée (env. 10h) la place Louis dans la vieille ville entre Saône et Rhône et à l'ouest, perchées sur la colline, la Basilique et sa petite tour Eiffel ».

---

**6NUM57 Place Carnot.**

**s.d.**

Description physique :

Importance matérielle : 2 images numériques

Neufs soldats prennent la pose en ligne devant la statue de la République. Deux femmes et un enfant passent sur la gauche.

Le verso du tirage numérisé porte la mention manuscrite « *Sudfrankreich Freie Stunden in Lyon* », « Sud de la France, Quartier-libre à Lyon ».

---

**6NUM58 Place de la République.**

**s.d.**

Description physique :

Importance matérielle : 2 images numériques

Particularités :

Papier Agfa-Lupex

Deux soldats allemands posent à côté d'un agent de la circulation français, en fonction sur sa plateforme. On aperçoit en arrière-plan, sur l'immeuble du n°42, les devantures de « Bally Chaussures », « Compagnie Le Secours » (assurances) et les panneaux « Crédit Foncier » et « Bureaux Mauvernay » (agence immobilière).

Le verso du tirage numérisé porte des mentions manuscrites non déchiffrées parmi lesquelles on peut lire « 26.6 » et « in Lyon ».

---

**6NUM59-6NUM60 Place des Terreaux.**

**s.d.**

Moments de détente autour de la fontaine Bartholdi. Ces trois clichés représentent les mêmes soldats et sont visiblement prises le même jour.

---

**6NUM59 Assis sur la Fontaine Bartholdi.**

**s.d.**

Description physique :

Importance matérielle : 1 image numérique

Cinq soldats allemands prennent la pose, assis entre les chevaux sculptés de la Fontaine Bartholdi.



---

## 6NUM60    Nourrissage des pigeons

s.d.

Description physique :

Importance matérielle : 2 images numériques

Des soldats allemands accroupis jouent avec des pigeons sur la place des Terreaux. On aperçoit la fontaine Bartholdi en arrière-plan. Publicité murale « Dubonnet » et store du « Bazar de l'Hôtel de Ville ».

Documents en relation :

*Fotoarchiv für Zeitgeschichte/Ar/Süddeutsche Zeitung Photo* - ID 02905887 « II. WK - Western Front - Lyon 1940 »

---

## 6NUM61    Pont de la Guillotière.

Décembre 1943

Description physique :

Importance matérielle : 2 images numériques

Particularités :

Papier Agfa-Brovira

Deux soldats allemands souriants prennent la pose contre le garde-corps de sur l'ancien Pont de la Guillotière, avec leurs sacs à la main. On aperçoit le Rhône et le pont Wilson en arrière-plan.

Le verso du tirage numérisé porte des mentions manuscrites parmi lesquelles on peut lire « *Auskunft in Lyon* » et « *Dzbr 1943* », « Décembre 1943 ».

---

## 6NUM62    Pont du Change.

s.d.

Description physique :

Importance matérielle : 2 images numériques

Des soldats posent devant leur canon antiaérien posté sur l'ancien pont du Change. Quatre de leurs fusils sont posés au premier plan. On aperçoit l'immeuble bordant la place du Petit Change (actuelle place Ennemond Fousseret) et, sur la colline, la Tour métallique de Fourvière et la Basilique de Fourvière en arrière-plan.

---

## 6NUM63    Pont Wilson.

s.d.

Description physique :

Importance matérielle : 2 images numériques

Un soldat allemand prend la pose, accoudé. Des civils circulent sur les trottoirs. On aperçoit l'Hôtel de Préfecture en arrière-plan.

Le verso du tirage numérisé porte la mention manuscrite « *Lyon* ».

---

## 6NUM64    Palais de la Foire.

s.d.

Description physique :

Importance matérielle : 1 image numérique

Biographie ou Histoire :

Le Palais de la Foire de Lyon est reconverti, en 1940, en centre d'accueil et de triage des réfugiés fuyant l'avancée des troupes allemandes – d'abord des Belges, des Néerlandais et des Luxembourgeois à partir de mai 1940, puis des Français originaires du nord et de l'est du pays. Les stands servent alors de dortoirs improvisés.

Huit soldats sont postés en rang, fusil sur l'épaule, devant leur supérieur hiérarchique. On aperçoit un autre bataillon, au pied de la façade nord qui arbore encore l'inscription peinte (destinée à être visible depuis l'arrivée en train) « Venez à la Foire Internationale de Lyon », en arrière-plan.

---

**6NUM65-6NUM66    Quai des Célestins.**

**s.d.**

Soldats posant contre le parapet du quai, donnant sur la Saône.

---

**6NUM65    Vers le nord**

**s.d.**

Description physique :

Importance matérielle : 2 images numériques

Deux soldats allemands assis. On aperçoit le Pont Tilsitt (actuel Pont Bonaparte), le Palais Saint-Jean et le clocher de l'église Saint-Georges en arrière-plan.

Le verso du tirage numérisé porte la mention manuscrite « *Lyon* ».

---

**6NUM66    Vers le sud**

**s.d.**

Description physique :

Importance matérielle : 2 images numériques

Soldat allemand posant de profil. Des civils circulent. On aperçoit l'ancien Pont du Palais de Justice, l'ancien Pont du Change et la colline de la Croix-Rousse en arrière-plan.

Le verso du tirage numérisé porte la mention manuscrite « *Lyon* ».



6NUM63

---

**6NUM67    Quai Docteur Gailleton.**

**s.d.**

Description physique :

Importance matérielle : 2 images numériques

Particularités :

Papier Lumière Lugda

Plusieurs soldats allemands, en sous-vêtements, nettoient leurs uniformes directement dans l'eau du Rhône sur le bas quai, sur lequel est stationné un grand nombre de camions. On aperçoit l'ancien pont de la Guillotière et le pont Wilson en arrière-plan. Le verso du tirage numérisé porte la mention manuscrite « *Grosse Wäsche in Lyon* », « Grande lessive à Lyon ».

---

**6NUM68    Quai Pierre-Scize.**

**s.d.**

Description physique :

Importance matérielle : 2 images numériques

Particularités :

Papier Agfa-Lupex

Huit soldats allemands prenant la pose sur le parapet. On distingue la Saône, l'ancien Pont de l'Homme de la Roche et la Place du Port-Neuville en arrière-plan. Enseigne du « Garage Kendall ». Le verso du tirage numérisé porte la mention manuscrite « *Lion* ».

---

**6NUM69-6NUM70    Rue de la République.**

**s.d.**

---

**6NUM69    Posant avec deux passantes.**

**s.d.**

Description physique :

Importance matérielle : 1 image numérique

Dix soldats prenant la pose rue de la République, avec deux passantes françaises (l'une avec une poussette). Un tramway portant la publicité « Cinzano » passe en arrière-plan.

---

**6NUM70    Conversant avec des passants.**

**s.d.**

Description physique :

Importance matérielle : 2 images numériques

Groupe de soldats allemands joyeux, conversant avec les passants, un jour de pluie. Un soldat prend la pose, mains sur les hanches, au premier plan.

Le verso du tirage numérisé porte la mention manuscrite « *Ein Gespräch mit Einwohnern von Lyon in der Rue de la Republique* », « Conversation avec des Lyonnais, rue de la République ».



6NUM71

---

## 6NUM71-6NUM73 Prisonniers du 25<sup>e</sup> Régiment de Tirailleurs Sénégalais.

**Juin 1940**

### Biographie ou Histoire :

Le 25<sup>e</sup> régiment des tirailleurs sénégalais (25<sup>e</sup> R.T.S.) est un régiment d'infanterie coloniale, formé de trois bataillons, créé en avril 1940. Lors de la bataille de France, alors que le troisième bataillon reste en soutien de l'armée des Alpes, le premier et le deuxième bataillon sont détachés et placés en réserve du 14<sup>e</sup> corps d'armée pour défendre le nord de Lyon. Ils sont un peu plus de 2000 soldats à rejoindre le secteur en train le 16 juin. Le 25<sup>e</sup> R.T.S. est le pivot du système de défense très largement improvisé. Sa mission est de tenir, « sans esprit de recul », la RN 7 (secteur Tarare) et la RN 6 (secteur Chasselay). Les deux bataillons du 25<sup>e</sup> R.T.S. vont être engagés dans plusieurs zones de combat et certains d'entre eux se battent encore le 24 juin. Entre le 19 et le 24 juin, près de 200 tirailleurs sénégalais du 25<sup>e</sup> R.T.S. sont tués, beaucoup exécutés. 750 furent emprisonnés dans la caserne de la Part-Dieu comme 15 000 soldats français qui attendaient d'être transférés comme prisonniers de guerre en Allemagne. Mais les Allemands ne voulaient pas de noirs chez eux. Ils restent donc en France dans des « *frontstalags* » de la zone occupée.

Des soldats du 25<sup>e</sup> Régiment de Tirailleurs Sénégalais, prisonniers de guerre rescapés des massacres autour de Lyon, traversent la ville en direction de la caserne de la Part-Dieu.

### Mode de classement :

Classement géographique de l'endroit où sont prises les photographies, organisé dans l'ordre de progression du convoi de prisonniers.

### Bibliographie :

*Le Tata Sénégalais de Chasselay* (dossier réalisé dans le cadre du projet archives.laclass.com) : <https://archives.rhone.fr/document/le-tata-senegalais>

---

## 6NUM71-6NUM72 Place des Terreaux.

**Juin 1940**

Passage le long du Palais Saint-Pierre.

Les versos des tirages numérisés portent les mêmes mentions manuscrites non déchiffrées parmi lesquelles on peut lire « *Nahe in Lyon* », « proche de Lyon ».

---

## 6NUM71 Vues d'ensemble de la file de soldats.

Juin 1940

Description physique :

Importance matérielle : 6 images numériques

Particularités :

Papier Agfa-Lupex

Marche des prisonniers sous le regard des soldats et des passants massés sur la place.

---

## 6NUM72 Plan de détail sur quelques soldats.

Juin 1940

Description physique :

Importance matérielle : 2 images numériques

Particularités :

Papier Agfa-Brunora

Un des prisonniers semble défier le photographe en lui adressant un signe de la main.

Enseigne TSF en arrière-plan.

---

## 6NUM73 Place des Cordeliers.

Juin 1940

Description physique :

Importance matérielle : 2 images numériques

Passage à l'angle de la place et du quai Jules Courmont, prisonniers escortés par des soldats allemands. On aperçoit les anciennes Halles des Cordeliers, le siège du Parti Populaire Français de Jacques Doriot à l'arrière-plan.

Le verso du tirage numérisé porte la mention manuscrite « *Wieder die speziellen Freunde* », « Et de nouveau nos amis si particuliers », désignant de manière ironique ces soldats coloniaux.

---

## 6NUM74-6NUM77 Autres photographies.

1940-1944

Mode de classement :

Classement chronologique.

---

## 6NUM74 Pose de première pierre par le Maréchal Pétain.

18 novembre 1940

Description physique :

Importance matérielle : 1 image numérique

Biographie ou Histoire :

Les voyages du Maréchal Pétain en zone non occupée commencent le 7 novembre 1940 par la visite de Toulouse. Ils font l'objet d'une attention toute particulière de la part des services de propagande de Vichy. Dans les grandes villes, ils mobilisent la préfecture, l'office du tourisme, l'état-major, les écoles et la presse pendant près d'un mois. La visite à Lyon de Philippe Pétain (18-19 novembre 1940) a eu un éclat particulier.

Le Maréchal Pétain prélève le mortier avec lequel il scelle "la" première pierre du pont Pétain (actuel pont de Lattre de Tassigny), quai Saint-Clair, lors de sa visite officielle. La scène se déroule sous le regard des civils notamment massés sur les balcons de l'immeuble à l'arrière-plan (actuel n° 3 quai André Lassagne). On distingue au second plan le profil de Georges Cohendy, adjoint au Maire de Lyon, parmi les officiels réunis.

Documents en relation :

**Archives départementales du Rhône**

7Fi122 n°61/312 - 1<sup>ère</sup> pierre du pont P. Pétain (couverture photographique du percement du tunnel de la Croix-Rousse).

---

## 6NUM75-6NUM77 Conséquences du bombardement de Vaise.

26 mai 1944

### Biographie ou Histoire :

L'US Air Force lance un raid aérien le 26 mai 1944, depuis l'Italie du sud vers trois villes, Chambéry, Saint-Etienne et Lyon. En moins de 25 minutes, plus de 1500 bombes tombent sur Lyon en cette matinée. Parmi les points stratégiques visés (plan d'attaque des voies de communication), la gare de Vaise est entièrement détruite. Du fait de l'imprécision de ce bombardement à haute altitude, les quartiers environnant les gares ont été très durement éprouvés.

Cette série de clichés porte (à l'exception de l'un d'entre eux) la mention « *Vaise 26.5.44* » rapportée au trace lettre sur leur recto.

### Documents en relation :

#### Archives départementales du Rhône

Service de la Défense passive

3958W79 - Bombardements du 26 mai 1944 à Lyon.

Ministère de la Reconstruction et de l'Urbanisme (MRU)

317W - Dommages de guerre immobiliers, commerciaux et des bâtiments publics. [1944-1965].

318W - Dommages de guerre industriels et commerciaux. [1944-1965].

#### Archives municipales de Lyon

3PH/1-223 - Bombardements alliés du 26 mai 1944 et ponts détruits par l'armée allemande les 1<sup>er</sup> et 2 septembre 1944 ; clichés du service immobilier

37PH - Fonds Jean Juillard

2PH/324 - Lyon. Bombardements aériens du 26 mai 1944 ; destructions commises par les Allemands les 1<sup>er</sup> et 2 septembre 1944.

---

## 6NUM75 Bombe aérienne intacte.

26 mai 1944

### Description physique :

Importance matérielle : 1 image numérique

Un cheminot se tient devant une bombe aérienne qui, n'ayant pas explosé, repose au sol entre les rails en amont de la Gare de Vaise.

---

## 6NUM76 Dégâts sur le matériel ferroviaire et transports urbains.

26 mai 1944

### Description physique :

Importance matérielle : 4 images numériques

Wagons ravagés et soufflés par le bombardement. Cinq cheminots posent devant l'un d'entre eux.

---

## 6NUM77 Immeubles en ruine.

26 mai 1944

### Description physique :

Importance matérielle : 1 image numérique

Immeubles ruinés par le bombardement. On aperçoit en arrière-plan l'immeuble (Cité SNCF) situé à l'angle de la rue de Saint-Cyr et de la rue Auguste Isaac.

---

## 6NUM78 Neuville-sur-Saône.

Juin 1940

### Description physique :

Importance matérielle : 2 images numériques

### Biographie ou Histoire :

Les Allemands passent par Neuville-sur-Saône après les combats de Chasselay du 19 juin 1940.

Portrait de quatre soldats qui posent devant le pont de Neuville-sur-Saône. Albigny-sur-Saône et les Monts d'Or sont visibles en arrière-plan.

Le tirage numérisé est collé sur un papier qui porte, sous la photographie, la mention manuscrite calligraphiée (*Fraktur*) « *Brück über die Saône* », « Pont sur la Saône ».



6NUM71

---

**6NUM79-6NUM82 Villefranche-sur-Saône.**

**21 juin 1940**

Photographies prises rue Nationale.

---

**6NUM79 “Chassé-croisé” de convois.**

**21 juin 1940**

Description physique :

Importance matérielle : 2 images numériques

Particularités :

Papier Agfa-Lupex

Une colonne de chars Panzer en retour d'opération croise une colonne de motos side-car de reconnaissance (*Kradmelder*) descendant la rue en direction de Lyon, sous le regard des civils circulant sur les trottoirs. On aperçoit le clocher de la collégiale Notre-Dame-des-Marais en arrière-plan.

Le verso du tirage numérisé porte des mentions manuscrites non déchiffrées parmi lesquelles on peut lire « *Lion* » et la date du « *21.6.40* ».

---

**6NUM80 Remontée des troupes vers le nord.**

**s.d.**

Description physique :

Importance matérielle : 2 images numériques

Particularités :

Papier Agfa-Lupex

Traversée de la ville vers le Nord par les troupes allemandes, en voiture. Trois soldats marchent sur le trottoir. La photographie a été prise depuis un char (canon visible au premier plan). On aperçoit le clocher de la collégiale Notre-Dame-des-Marais en arrière-plan. Enseigne de commerce « La Courtablaise ».

Le verso du tirage numérisé porte la mention manuscrite « *Nach dem Feldzug durch Lio* », « Après la campagne de Lyon ».

---

**6NUM81 Motard posté au croisement du boulevard Burdeau.**

**s.d.**

Description physique :

Importance matérielle : 1 image numérique

Motard stationné en travers de la chaussée, à gauche et camion entouré de gardes, à l'angle du boulevard Burdeau (actuelle place Claude Bernard). On aperçoit l'enseigne du Café de la Place et le clocher de la collégiale Notre-Dame-des-Marais en arrière-plan.

---

**6NUM82 Présence allemande après les combats.**

**s.d.**

Description physique :

Importance matérielle : 2 images numériques

Particularités :

Papier Agfa-Brovira

Des soldats marchent vers l'angle de la rue de Villars, parmi des civils qui circulent sur le trottoir opposé. On distingue le clocher de la collégiale Notre-Dame-des-Marais en arrière-plan. Publicité murale « P. Lacroix et Fils, Citroën ».

Le verso du tirage numérisé porte la mention manuscrite « *Ville Franche* ».

---

**6NUM83-6NUM84 Villeurbanne.**

**1943**

Biographie ou Histoire :

Les noms des rues et places ont changé au gré des revirements politiques. Le 12 novembre 1940, la délégation spéciale nommée par le préfet, qui remplace la municipalité communiste, est mise dans l'obligation de « faire disparaître de toute urgence les dénominations attribuées aux rues publiques ayant trait aux hommes de la III<sup>e</sup> Internationale, commémorant l'œuvre de celle-ci ». La place Albert Thomas est ainsi rebaptisée « place de Maréchal Pétain » en 1941. En 1946, la municipalité communiste dirigée par Georges Lévy lui donne le nom de « place de La Libération ». En 1966, la place prend son nom actuel de « place Lazare Goujon ». L'avenue Henri Barbusse retrouve son nom en février 1946, après avoir été rebaptisée « avenue de l'Hôtel de Ville » pendant la Seconde Guerre Mondiale.

---

**6NUM83 Avenue de l'Hôtel de Ville (actuelle avenue Henri Barbusse).**

**Septembre 1943**

Description physique :

Importance matérielle : 2 images numériques

Particularités :

Papier Lumière Lugda

Un soldat pose au milieu de la rue, quasi-déserte. On aperçoit les deux tours de l'ensemble architectural des Gratte-Ciels à l'arrière-plan.

Le verso du tirage numérisé porte des mentions manuscrites non déchiffrées parmi lesquelles on peut lire « *Lyon - Villeurbanne Sept 1943* ».



---

**6NUM84 Place du Maréchal Pétain (actuelle place Lazare Goujon).**

**s.d.**

Description physique :

Importance matérielle : 1 image numérique

Des passants et cyclistes circulent autour de la place où sont assis des civils. Un groupe de quatre soldats est posté à l'angle sud-est de la place. On aperçoit les immeubles d'habitation du quartier des Gratte-Ciel et le beffroi de l'Hôtel de Ville en arrière-plan.

---

**6NUM85 Saône-et-Loire.**

**1940**

Description physique :

Importance matérielle : 1 image numérique

Biographie ou Histoire :

Avant leur arrivée dans le département du Rhône, les soldats allemands traversent la Saône-et-Loire entre le 17 et le 19 juin 1940.

Arrivée des soldats à Prissé. Ils sont en marche vers le centre du village, arrivant par la rue de la Poste, à pieds et à cheval (trois cavaliers). Ils passent sous une bannière portant la mention « Bonn - Prissé 1000 km » et sont filmés (caméraman visible au premier plan à gauche).

---

**6NUM86-6NUM88 Lieux non identifiés.**

**s.d.**

---

**6NUM86 Pont partiellement ruiné.**

**s.d.**

Description physique :

Importance matérielle : 1 image numérique

Rivière photographiée depuis son quai (bitte d'amarrage en pierre au premier plan). On aperçoit un pont en pierre dont il manque plusieurs arches. Une commune (pas de front d'immeuble structuré) occupe la rive opposée.

---

**6NUM87 Fanfare.**

**s.d.**

Description physique :

Importance matérielle : 1 image numérique

Fanfare accompagnant le passage d'un convoi. La photographie est prise depuis l'un des véhicules circulant. Des civils assistent au passage du convoi, à droit. On aperçoit l'enseigne du commerce « Les Docks Lyonnais » en arrière-plan.

Cette chaîne commerciale d'épicerie est largement implantée sur le territoire du Rhône et départements alentours (750 enseignes annoncées dans l'*Indicateur Henry*, cote FRAD069 PER2217/57).

---

**6NUM88 Soldats dans des escaliers.**

**s.d.**

Description physique :

Importance matérielle : 1 image numérique

Un groupe de cinq soldats allemands, souriants, pose dans une montée. Deux soldats sont assis sur la main-courante. À l'arrière-plan, un immeuble présente une corniche à modillons et d'imposants frontons sculptés au-dessus des fenêtres.

---