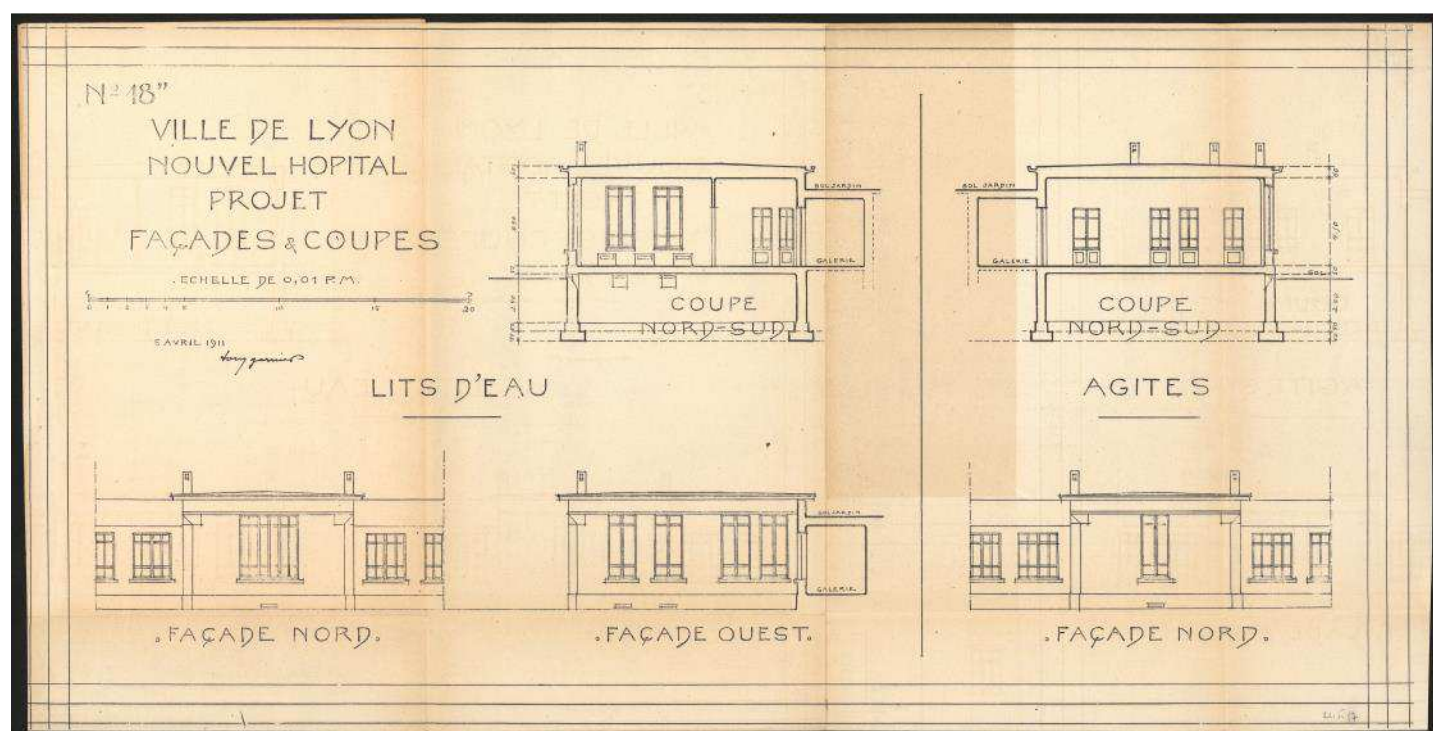


ARCHIVES

départementales et métropolitaines

Nouvel hôpital, dit "Grange-Blanche" puis "Édouard Herriot", à Lyon Avant-projet pour la construction

24Fi 1-24Fi23
1911



24Fi17

Agnès de Zolt

Introduction

Zone d'identification

Cote :

24Fi 1-24Fi23

Date :

1911

Description physique :

Une liste des plans réalisés pour le projet et 22 tirages de plans.

Langue des unités documentaires :

La langue unique des documents composant le fonds est le français.

Auteur :

Agnès de Zolt

Origine :

Tony Garnier (1869-1948), architecte lyonnais.

Biographie ou Histoire :

Tony Garnier est un architecte et urbaniste du XXe siècle. Nombre de ses projets sont à l'origine d'avancées considérables dans la réflexion que menaient alors les architectes sur ce qu'ils considéraient être l'architecture moderne.

Il naît le 13 août 1869 à Lyon dans le quartier de la Croix-Rousse. Il est fils d'un canut, Pierre Garnier, dessinateur en soierie. Sa mère, Anne Evrard, est tisseuse. Le milieu dans lequel il grandit lui fait prendre conscience très jeune des conditions de vie des ouvriers de la soie, pour lesquels il va chercher un moyen de répondre au problème social du logement. Inventer une nouvelle façon de penser le logement sera l'une de ses préoccupations majeures.

Sa vocation d'architecte prend sa source dès l'enfance, même si aucun membre de sa famille ne fait partie de cette corporation. Il commence des études à l'école de la Martinière aux Terreaux (1883-1886), qu'il poursuit à l'école des Beaux-Arts de Lyon (1886-1889). En 1889, il part à Paris, où il tente à six reprises le concours du Grand Prix de Rome. Déterminé et obstiné, il est enfin lauréat en 1899, ce qui lui vaut de devenir pendant quatre ans pensionnaire de la Villa Médicis afin d'y étudier les monuments antiques. En ce début de siècle, les élèves partent non seulement à la découverte de l'héritage romain mais poursuivent également leur voyage en Grèce et en Asie Mineure. Il se lie alors d'amitié avec le sculpteur Bouchard.

Tony Garnier va rapidement se démarquer des autres élèves. Peu discipliné, il ne réalise pas les travaux demandés par l'Académie, qui visent l'étude de monuments antiques isolés. Il préfère travailler sur une ville entière : Tusculum. En quatre ans à la Villa Médicis, il ne travaillera finalement que six mois sur les monuments antiques.

Il consacre le reste de son temps à la création d'une ville nouvelle, une ville moderne : "Une Cité industrielle" est publiée pour la première fois en 1917.

Très attaché à ses racines, Tony Garnier décide, à la fin de son séjour romain, de revenir dans sa ville natale de Lyon. Un premier chantier lui est confié, en 1904, par le maire Victor Augagneur pour la réalisation de la laiterie - vacherie municipale du Parc de la Tête d'Or. Satisfait du travail de l'architecte, il ne manquera pas de le recommander chaleureusement à son successeur, Édouard Herriot. Celui-ci va confier à Tony Garnier l'essentiel des grands travaux de la ville : abattoirs de la Mouche et marché aux bestiaux (1908-1928), hôpital de Grange-Blanche (1911-1933), stade municipal de Gerland (1913-1926) et quartier des États-Unis (1919-1933).

Le projet de quartier de tissage de la soie, daté de juillet 1908, était inconnu jusqu'au début des années 1990 dans l'œuvre de Tony Garnier. Ce projet constitue un maillon essentiel dans l'élaboration de la « Cité Industrielle ». La même année, il élabore un projet de « bâtiments salubres » pour l'école de tissage. Ces projets, initiés par la Caisse de prêt aux tisseurs de soie, peuvent être consultés dans le fonds de cette caisse, sous la cote 14 J 90.

Le 20 juillet 1915, à l'âge de 46 ans, il épouse Catherine Laville, alors âgée de 21 ans. Ils s'installent tous deux dans la villa qu'il construit à Saint-Rambert.

Entre 1930 et 1933, il conduit son dernier grand chantier, celui de la construction de l'hôtel de ville de Boulogne-Billancourt.

Après avoir formé une génération d'architectes lyonnais, Tony Garnier prend sa retraite en 1938 au domaine de Carnoux, commune de la Bédoule, près de Cassis. Il consacre cette période à son premier amour, le dessin. La lecture de son journal de bord, durant la période 1940-1943, confirme qu'il avait une production abondante de croquis et dessins, un par jour en moyenne.

Il meurt le 19 janvier 1948, sans descendance. Son corps est rapatrié à Lyon en novembre 1949, au cimetière de la Croix-Rousse.

Histoire de la conservation :

Nous ne possédons pas d'éléments sur le parcours de ces plans jusqu'à leur mise en vente en 2009. La cotation initiale rapide de ces documents en 2018 comprenait une première cote rassemblant ces plans de l'hôpital. Une seconde cote avait été attribuée à 3 dessins du quartier du tissage de la Soie, également de Tony Garnier, retrouvés en 2013 à l'occasion des préparatifs du déménagement des ADRML.

Modalités d'entrée :

Les documents du nouvel hôpital ont été achetés en vente publique à Lyon le 29 octobre 2009, sans subvention du Ministère de la Culture.

Zone du contenu et de la structure

Présentation du contenu :

Le fonds est composé d'une liste exhaustive des pièces constituant le dossier du projet de nouvel hôpital de la ville de Lyon (24 Fi 1) et de 22 tirages de plans sur papier (24 Fi 2-23). Il s'agit de plans techniques, de coupes et d'élévations.

Évaluation, tris, et éliminations, sort final :

Aucune élimination n'a été pratiquée.

Accroissements :

Compte tenu qu'il manque plus d'une cinquantaine de plans à cet ensemble, il est à espérer que ce dernier soit complété un jour.

Mode de classement :

Les plans ont été classés dans l'ordre de leur numéro d'origine, sans lien forcément avec leur ordre chronologique.

Les 3 dessins du quartier du tissage de la Soie ont quant à eux été réintégrés dans la sous-série 14 J (Caisse de prêts pour les chefs d'atelier de la fabrique d'étoffes de soie de la ville de Lyon - 1832-1953), qui comportait un dossier sur la création de ce quartier, avec plusieurs plans manquants, dont ceux indûment cotés en 24 Fi 2.

Zone des conditions d'accès et d'utilisation

Conditions d'accès :

Le fonds est propriété du Département du Rhône.

L'accès aux documents est libre, sauf contraintes liées à l'état matériel de leur support de conservation.

Une numérisation intégrale a été réalisée à la suite de leur cotation en 2019. Leur communication se fera uniquement via leurs copies numériques.

Caractéristiques matérielles et contraintes techniques :

Les documents sont sur support papier. La plupart des plans sont dans un état satisfaisant, sauf un très déchiré (24 Fi 2).

Zone des sources complémentaires

Existence et lieu de conservation des originaux :

Archives du Département du Rhône et de la Métropole de Lyon.

Existence et lieu de conservation de copies :

Pas de copies connues.

Documents en relation :

Cité de l'architecture et du patrimoine

302 AA - Fonds Tony Garnier

Archives départementales du Rhône et de la métropole de Lyon

FG D 1131 bis (45) - Portrait de M. Tony Garnier, Prix de Rome 1899 (Section d'Architecture) (S.l.) : (S.n.), (S.d.) ; 21x 13.5 cm.

14 J - Caisse de prêt aux tisseurs.

5169 W - Halle Tony Garnier, Lyon 7e.

5870 WM - Gestion et fonctionnement des abattoirs de La Mouche.

Archives municipales de Lyon

Série Op - Hospices civils de Lyon - Travaux.

Sous-séries 1 S et 2 S et 15 Ph - Stade de Gerland par Tony Garnier, dont la maquette.

Voir le Guide thématique des fonds des Archives municipales de Lyon : santé et action sociale / urbanisme et travaux / hygiène urbaine, risques et secours / sports, loisirs, tourisme / éducation

Société académique d'architecture de Lyon (SAAL)

37 B - Fonds Tony Garnier

5 B - Fonds Thomas. Ecole de tissage : plan coupe (1932) (document signé Tony Garnier).

Hôpital de Metz : étude sur le site de Plappeville (signé Tony Garnier).

31 B - Fonds Giroud : esquisses de concours ou de prix de Rome et courriers avec Tony Garnier.

Bibliographie :

FM 473 - Tony Garnier. 1869-1948. Lyon : Presses universitaires de Lyon, 1988. 196 p.

FM 909 - Tony Garnier: l'œuvre complète (Exposition. Paris, Centre national d'art et de culture Georges Pompidou, 1989). Paris: Éditions du Centre Georges Pompidou, 1989. 254 p.

FM 2128 - Tony Garnier, pionnier de l'urbanisme du 20^e siècle. Lyon : Les créations du Pélican, 1993. - 192 p. ill.

FM 7100 - Histoire de Lyon illustrée. Toulouse : Le Pérégrinateur. Avril 2008.

FM 7328 - FMS 6335 - Tony Garnier : La cité industrielle et l'Europe. Lyon : CAUE du Rhône.

Répertoire

24Fi1-24Fi23 Nouvel hôpital.

1911

Projet de construction : plans. Il s'agit du futur hôpital Grange-Blanche, plus connu aujourd'hui sous nom d'hôpital Édouard Herriot.

Caractéristiques matérielles et contraintes techniques :
Tirages papier.

24Fi1 Liste des pièces du dossier (20 avril 1911).

1911

Documents numérisés : 2 documents : 2 images

24Fi2-24Fi3 Service d'entrée.

1911

Administration, pansement, service de secours, consultation et internat.

24Fi2 Rez-de-chaussée.

1911

Documents numérisés : 2 documents : 2 images

Pièce n° 8 (14 janvier 1911).

Caractéristiques matérielles et contraintes techniques :
1/100e

24Fi3 Sous-sol.

1911

Documents numérisés : 2 documents : 2 images

Pièce n° 8'' (6 avril 1911).

Caractéristiques matérielles et contraintes techniques :
1/100e

24Fi4 Services et clinique des maladies contagieuses.

1911

Documents numérisés : 3 documents : 3 images

Rez-de-chaussée : pièce n° 10 (3 janvier 1911).

Caractéristiques matérielles et contraintes techniques :
1/100e

24Fi5 Pavillon du personnel.

1911

Documents numérisés : 2 documents : 2 images

Rez-de-chaussée du réfectoire : pièce n° 11 (8 mars 1911).

Caractéristiques matérielles et contraintes techniques :
1/100e

24Fi6-24Fi7 Magasin général, lingerie, désinfection et matelasserie.

1911

24Fi6 Rez-de-chaussée et 1er au 3e étages.

1911

Documents numérisés : 2 documents : 2 images

Pièce n° 14 (21 mars 1911).

Caractéristiques matérielles et contraintes techniques :
1/100e

24Fi7 Façades et coupe.

1911

Documents numérisés : 2 documents : 2 images

Pièce n° 14' (24 mars 1911).

Caractéristiques matérielles et contraintes techniques :
1/100e

24Fi8-24Fi9 Hydrothérapie et locaux de concours.

1911

24Fi8 Rez-de-chaussée et 1er étage.

1911

Documents numérisés : 2 documents : 2 images

Pièce n° 15 (18 mars 1911).

Caractéristiques matérielles et contraintes techniques :
1/100e

24Fi9 Façades et coupes.

1911

Documents numérisés : 2 documents : 2 images

Pièce n° 15' (25 mars 1911).

Caractéristiques matérielles et contraintes techniques :
1/100e

24Fi10-24Fi11 Pharmacie et physiothérapie.

1911

24Fi10 Rez-de-chaussée et 1er étage.

1911

Documents numérisés : 2 documents : 2 images

Pièce n° 16 (20 mars 1911).

Caractéristiques matérielles et contraintes techniques :
1/100e

24Fi11 Façades et coupes.

1911

Documents numérisés : 2 documents : 2 images

Pièce n° 16' (27 mars 1911).

Caractéristiques matérielles et contraintes techniques :
1/100e

24Fi12-24Fi14 Service d'anatomie, dépôt des morts et cour des convois.

1911

24Fi12 Rez-de-chaussée.

1911

Documents numérisés : 2 documents : 2 images

Pièce n° 17 (21 mars 1911).

Caractéristiques matérielles et contraintes techniques :
1/100e

24Fi13 Sous-sols et fondations.

1911

Documents numérisés : 2 documents : 2 images

Pièce n° 17' (10 avril 1911).

Caractéristiques matérielles et contraintes techniques :
1/100e

24Fi14 Façade et coupe.

1911

Documents numérisés : 2 documents : 2 images

Pièce n° 17'' (21 mars 1911).

Caractéristiques matérielles et contraintes techniques :
1/100e

24Fi15-24Fi17 Pavillon des agités et lits d'eau.

1911

24Fi15 Rez-de-chaussée.

1911

Documents numérisés : 2 documents : 2 images

Pièce n° 18 (22 mars 1911).

Caractéristiques matérielles et contraintes techniques :
1/100e

24Fi16 Sous-sols.

1911

Documents numérisés : 2 documents : 2 images

Pièce n° 18' (6 avril 1911).

Caractéristiques matérielles et contraintes techniques :
1/100e

24Fi17 Façades et coupes.

1911

Documents numérisés : 2 documents : 2 images

Pièce n° 18'' (5 avril 1911).

Caractéristiques matérielles et contraintes techniques :
1/100e

24Fi18 Pavillon des portiers.

1911

Documents numérisés : 2 documents : 2 images

Sous-sol, rez-de-chaussée, 1er étage, façade ouest et coupe : pièce n° 19 (10 avril 1911).

Caractéristiques matérielles et contraintes techniques :
1/100e

24Fi19-24Fi20 Services généraux des contagieux.

1911

Désinfection, buanderie et dépôt des morts.

24Fi19 Rez-de-chaussée.

1911

Documents numérisés : 2 documents : 2 images

Pièce n° 20 (23 mars 1911).

Caractéristiques matérielles et contraintes techniques :
1/100e

24Fi20 Sous-sol, façades et coupes.

1911

Documents numérisés : 3 documents : 3 images

Pièce n° 20' (29 mars 1911).

Caractéristiques matérielles et contraintes techniques :
1/100e

24Fi21 Déblais, nivellement et égouts.

1911

Documents numérisés : 3 documents : 3 images

Plan d'ensemble : pièce n° 23 (5 avril 1911).

Caractéristiques matérielles et contraintes techniques :
1/200e

24Fi22 Ensemble des sous-sols.

1911

Documents numérisés : 3 documents : 3 images

Pièce n° 24 (28 mars 1911).

Caractéristiques matérielles et contraintes techniques :
1/200e

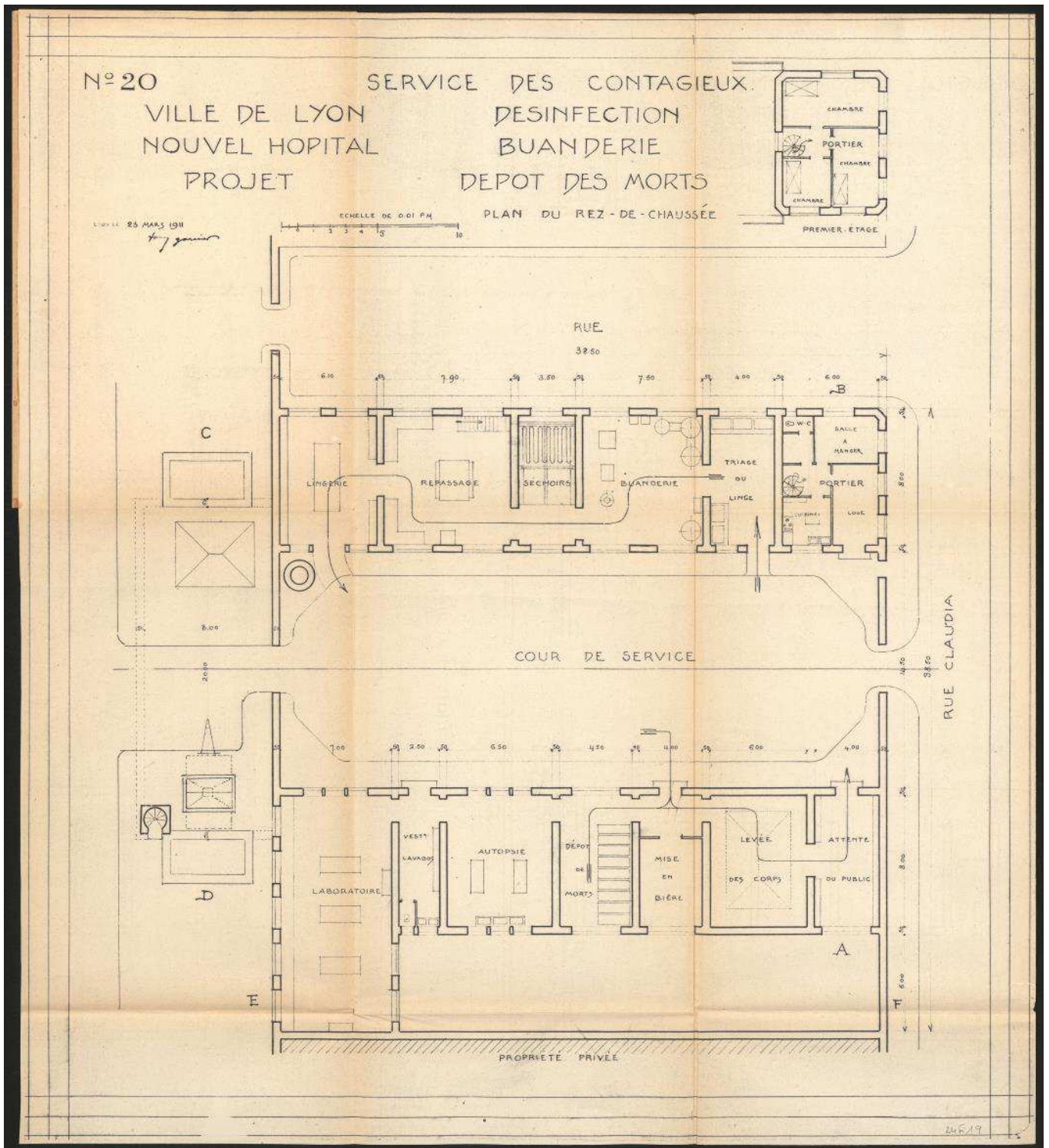
24Fi23 Ensemble des rez-de-chaussée.

1911

Documents numérisés : 3 documents : 3 images

Pièce n° 25 (25 mars 1911).

Caractéristiques matérielles et contraintes techniques :
1/200e



24Fi19