

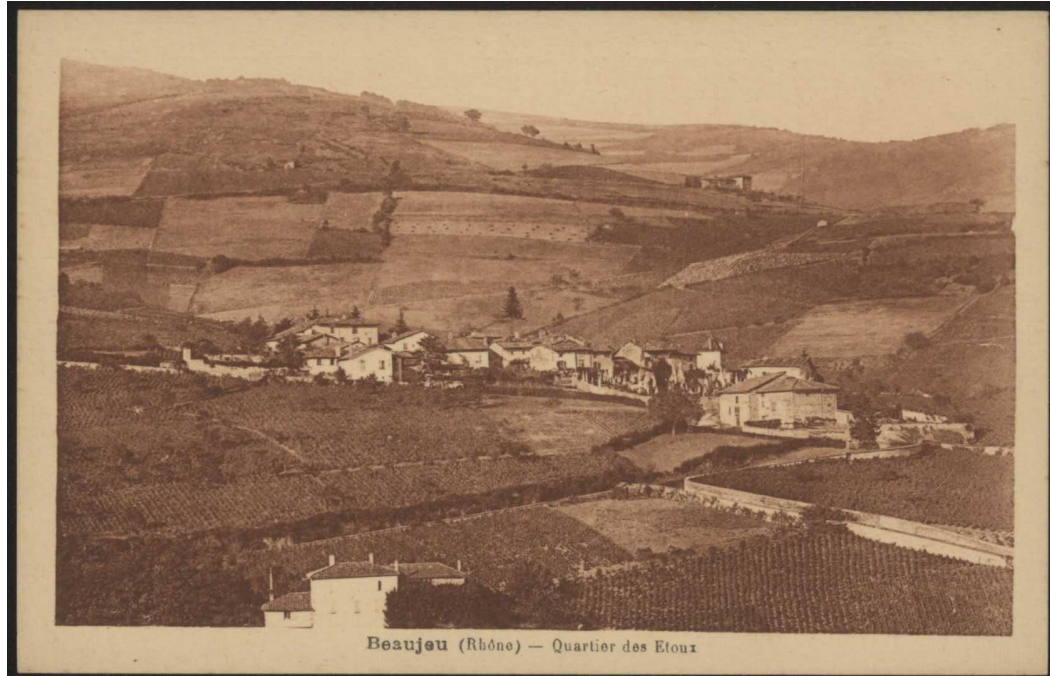
# ARCHIVES

départementales et métropolitaines

## Commune Les Etoux

EDEPOT307 / 1-EDEPOT307/24

1670-1838



11Fi3437

Ombeline GALLETTI

# Introduction

## Zone d'identification

Cote :

EDEPOT307 / 1-EDEPOT307/24

Date :

1670-1838

Description physique :

Importance matérielle : 0,83

Auteur :

Ombeline GALLETTI

Origine :

Les Etoux (Rhône).

Biographie ou Histoire :

Avant la Révolution française, Les Etoux est une paroisse annexe de Beaujeu et est rattachée au diocèse de Mâcon. Elle dépend de l'archiprêtré de Beaujeu et de l'élection de Villefranche. Son église paroissiale avait le vocable de Saint-Martin.

Par ordonnance du 12 juin 1833, Les Etoux est rattachée à Beaujeu.

Modalités d'entrée :

Conformément au Code du patrimoine (article L.212-12) et à la délibération du conseil municipal de Beaujeu du 7 mars 2022, le fonds des archives anciennes de la commune des Etoux et de Beaujeu ont fait l'objet d'un dépôt aux Archives du département du Rhône et de la métropole de Lyon le 19 mai 2022.

## Zone du contenu et de la structure

Présentation du contenu :

Le fonds déposé de la commune des Etoux comprend les registres paroissiaux et d'état civil, un registre de délibérations du conseil municipal. Il contient également quelques dossiers thématiques (affaires militaires, finances et bâtiments communaux) datant d'avant sa fusion avec la commune de Beaujeu.

Mode de classement :

En 2017 et 2019, les archives des Etoux ont été classées par les archivistes du Centre de gestion avec les archives de Beaujeu.

En 2022 et 2023, à la suite du dépôt, le fonds a été classé et coté selon le cadre de classement réglementaire des Archives départementales (circulaire AD 98-8 du 18 décembre 1998 sur le classement et la cotation des archives dans les services d'Archives départementales).

## Zone des conditions d'accès et d'utilisation

Conditions d'accès :

Les documents contenus dans ce fonds sont librement consultables. Cependant, certains dossiers contenant des données personnelles ne sont pas immédiatement communicables. Ils sont soumis à des délais de communicabilité afin de préserver la vie privée des personnes concernées (50 ans à partir de la clôture du dossier) ou le secret médical (120 ans à partir de la date de naissance ou 25 ans à partir de la date de décès).

Les registres paroissiaux, d'état civil et de délibérations du conseil municipal sont consultables sous format numérique.

**Conditions d'utilisation :**

Les documents peuvent être librement reproduits conformément au règlement de la salle de lecture des Archives du département du Rhône et de la métropole de Lyon et à la législation sur la réutilisation des données publiques.

**Caractéristiques matérielles et contraintes techniques :**

Les registres paroissiaux ont été numérisés en 2008-2010 et retirés de la consultation dans un souci de préservation. La collection communale des registres d'état civil n'a pas été numérisée. Toutefois, afin de conserver l'intégrité physique des documents, il est vivement recommandé de se reporter à la collection départementale qui est numérisée.

Les registres de délibérations du conseil municipal ont été numérisés en 2022.

**Zone des sources complémentaires**

**Documents en relation :**

**Archives du département du Rhône et de la métropole de Lyon**

Série C : administrations provinciales.

Sous-série 4 E : registres paroissiaux et d'état civil (collection du greffe).

Sous-série EDEPOT18 : archives communales déposées de Beaujeu.

Série O : administration et comptabilité communales.

Sous-série 3 P : cadastre.

**Bibliographie :**

COLL., *Communes et anciennes paroisses du Rhône*, Éditions généalogiques de la Voûte, 2003 (cote ADRML : FM 6653).

COLL, *Paroisses et communes de France, dictionnaire d'histoire administrative et démographique*, CNRS, 1978, volume 5 : Rhône (cote ADRML : FM 2151).

GUIGUE Georges, *Archives des communes du Rhône antérieures à 1790 : inventaire sommaire*, 3 volumes, Archives départementales du Rhône, 1902 et sans date (cote ADRML : INV 69 C 8-10).

ROLLAND E. de, CLOUZET D., *Dictionnaire illustré des communes du département du Rhône*, Dizain & Storck, 1901, 2 volumes (cote ADRML : FM 1751.1-2).

VARNET F.-A., *Département du Rhône, dictionnaire des communes*, Res Universis, 1992, réédition de Géographie du département du Rhône, paru vers 1897 (cote ADRML : FM 299).

# Sommaire

<b>EDEPOT307/1-EDEPOT307/4 Registres paroissiaux (baptêmes, mariages, sépultures).</b>	<b>1670-1792</b>
<b>EDEPOT307/5-EDEPOT307/19 Registres d'état civil.</b>	<b>1793-1899</b>
<b>EDEPOT307/20 Délibérations du conseil municipal.</b>	<b>1806-1833</b>
<b>EDEPOT307/21 Contributions.</b>	<b>1836-1838</b>
<b>EDEPOT307/22 Affaires militaires.</b>	<b>1816-1832</b>
<b>EDEPOT307/23 Finances.</b>	<b>1814-1834</b>
<b>EDEPOT307/24 Bâtiments communaux.</b>	<b>1827-1832</b>

# Répertoire

<b>EDEPOT307/1-EDEPOT307/4 Registres paroissiaux (baptêmes, mariages, sépultures).</b>	<b>1670-1792</b>
Voir également les registres de Beaujeu (EDEPOT18).	
<b>EDEPOT307/1 1670-1716.</b>	<b>1670-1716</b>
<b>EDEPOT307/2 1717-1756.</b>	<b>1717-1756</b>
<b>EDEPOT307/3 1756-1774.</b>	<b>1756-1774</b>
<b>EDEPOT307/4 1756-1792.</b>	<b>1756-1792</b>
<b>EDEPOT307/5-EDEPOT307/19 Registres d'état civil.</b>	<b>1793-1899</b>
<b>EDEPOT307/5-EDEPOT307/8 Naissances.</b>	<b>1793-1834</b>
<b>EDEPOT307/5 1793-1802.</b>	<b>1793-1802</b>
<b>EDEPOT307/6 1803-1812.</b>	<b>1803-1812</b>
<b>EDEPOT307/7 1813-1822.</b>	<b>1813-1822</b>
<b>EDEPOT307/8 1823-1834.</b>	<b>1823-1834</b>
<b>EDEPOT307/9-EDEPOT307/13 Mariages.</b>	<b>1793-1834</b>
<b>EDEPOT307/9 1793-1802.</b>	<b>1793-1802</b>
<b>EDEPOT307/10 1803-1812.</b>	<b>1803-1812</b>
<b>EDEPOT307/11 1813-1822.</b>	<b>1813-1822</b>

<b>EDEPOT307/12 1823-1834.</b>	<b>1823-1834</b>
<b>EDEPOT307/13 Publications.</b>	<b>1793-1812</b>
<b>EDEPOT307/14-EDEPOT307/17 Décès.</b>	<b>1793-1834</b>
<b>EDEPOT307/14 1793-1802.</b>	<b>1793-1802</b>
<b>EDEPOT307/15 1803-1812.</b>	<b>1803-1812</b>
<b>EDEPOT307/16 1813-1822.</b>	<b>1813-1822</b>
<b>EDEPOT307/17 1823-1834.</b>	<b>1823-1834</b>
<b>EDEPOT307/18-EDEPOT307/19 Tables décennales.</b>	<b>1834</b>
<b>EDEPOT307/18 1670-1801.</b>	<b>1899</b>
<p>Ces tables générales ont été réalisées en 1899 par Jean-Louis Magnin, secrétaire de la mairie de Beaujeu.</p>	
<b>EDEPOT307/19 1802-1834.</b>	<b>1802-1834</b>
<b>EDEPOT307/20 Délibérations du conseil municipal.</b>	<b>1806-1833</b>
<p>Documents numérisés : 92 documents : 92 images</p>	
<b>EDEPOT307/21 Contributions.</b>	<b>1836-1838</b>
<p>Contribution foncière, personnelle, mobilière, des portes et des fenêtres et des patentes, perception : matrice générale.</p>	
<b>EDEPOT307/22 Affaires militaires.</b>	<b>1816-1832</b>
<p>Recensement des classes : tableaux de recensement reliés.</p>	
<b>EDEPOT307/23 Finances.</b>	<b>1814-1834</b>
<p>Budgets et comptes.</p>	

**EDEPOT307/24 Bâtiments communaux.****1827-1832**

Projet de construction d'une nouvelle église : devis, rapport, arrêtés préfectoraux, acte de donation, correspondance.

**Table concordances EDEPOT307**

<b>Cotes IR CDG Beaujeu</b>	<b>Nouvelles cotes ADRML</b>
2D28	EDEPOT307/20
1E23	EDEPOT307/1
1E24	EDEPOT307/2
1E25	EDEPOT307/3
1E26	EDEPOT307/4
1E27	EDEPOT307/5
1E28	EDEPOT307/6
1E29	EDEPOT307/7
1E30	EDEPOT307/8
1E32	EDEPOT307/9
1E33	EDEPOT307/10
1E34	EDEPOT307/11
1E35	EDEPOT307/12
1E31	EDEPOT307/13
1E36	EDEPOT307/14
1E37	EDEPOT307/15
1E38	EDEPOT307/16
1E39	EDEPOT307/17
1E40	EDEPOT307/18
1E41	EDEPOT307/19
1L1	EDEPOT307/23
2M9	EDEPOT307/24