

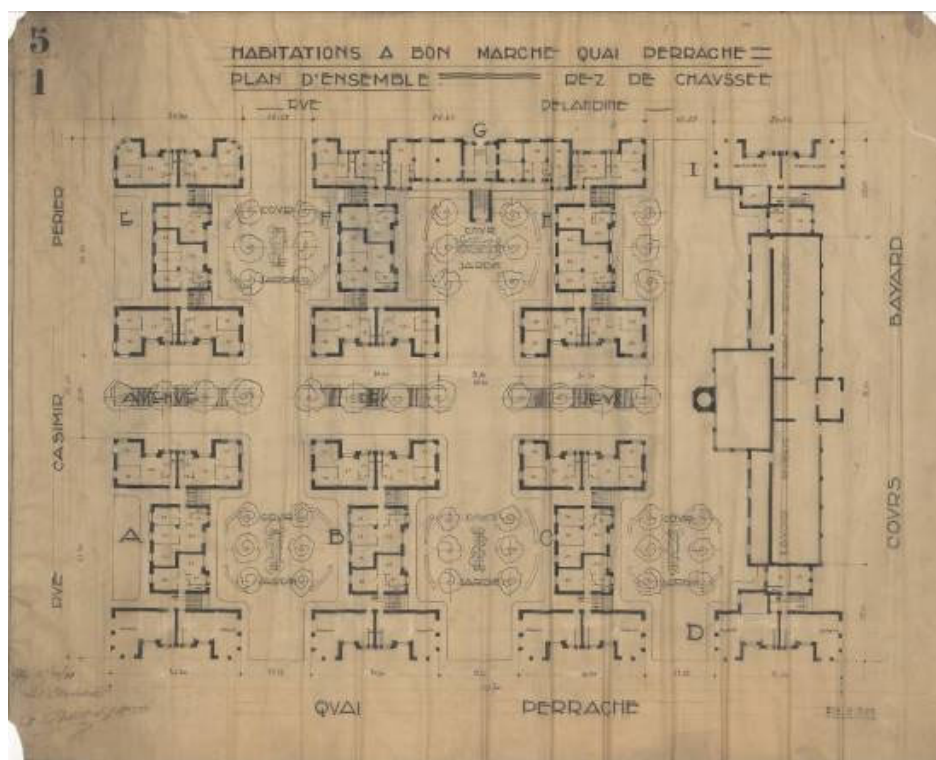
ARCHIVES

départementales et métropolitaines

Fonds Marin, trois générations d'architectes

376J 1-376J95

1905-1992



376J17

Sandrine Saubin

Introduction

Zone d'identification

Cote :

376J 1-376J95

Date :

1905-1992

Description physique :

Le fonds représente un métrage de 2,90 ml répartis en 95 articles.

Langue des unités documentaires :

La langue des documents est le français.

Auteur :

Sandrine Saubin

Origine :

MARIN, architectes

Biographie ou Histoire :

Denis Marine débute sa carrière en 1864 en tant que géomètre arpenteur : profession non réglementée, elle s'exerce comme celle d'architecte. Il décède en 1910.

Jean Marin, fils de Denis, est né en 1889. Il fait ses études au sein de l'établissement La Martinière dans le centre de Lyon, proche des Terreaux. Il est embauché dans le cabinet Robert et Chollat en tant que salarié dans un premier temps, période à laquelle il dessinera l'horloge de Tassin-la-Demi-Lune. Il devient associé en 1925, juste avant le départ d'Émile Auguste Chollat. Il décède en 1975.

Michel Marin est né à Lyon le 20 février 1922 et décédé en 1989. Il entre à l'école des Beaux-arts de Lyon, section architecture en octobre 1940 et en sort diplômé en 1947. En 1942, il tentera avec Jean Zumbrunnen (travailla avec Charles Delfante sur le quartier de la Part-Dieu à Lyon) la création d'un atelier indépendant sur les pentes de la Croix-Rousse à Lyon mais sans succès. Sa carrière est marquée par de nombreuses constructions d'ensembles d'habitats collectifs à caractère social qui ont marqué le paysage urbain lyonnais (le quartier de Mermoz dans le 8ème arrondissement de Lyon) et ce afin de répondre à ses valeurs de création visant à proposer une cellule familiale harmonieuse dans un environnement solidaire collectif.

Histoire de la conservation :

Le fonds a été conservé dans le garage de l'agence de Jean-François et Pierre Marin (architectes et fils de Michel Marin). En fin d'activités et soucieux de conserver une mémoire d'un travail sur 3 générations, ils décident de donner le fonds Marin.

Modalités d'entrée :

Le fonds a été donné au Département du Rhône le 2 juin 2022.

Zone du contenu et de la structure

Présentation du contenu :

Le fonds d'archives présente le travail de trois générations d'architectes au sein de la famille Marin. Ces trois générations correspondent aux trois parties qui composent le fonds.

Pour les projets du doyen de la famille, Denis Marin, l'intérêt réside dans les détails des descriptions qui apparaissent sur les plans (376 J 1 et 376 J 2 pour exemples).

Parmi les projets emblématiques qui marquent le fonds il faut noter celui de la Cité ouvrière de Perrache avec les lavoirs bain douche et les habitats bon marché (HBM) conçus par Jean Marin (et qui seront réhabilités par Michel Marin dans les années 70 puis par Pierre Marin, fils de Michel, dans les années

2015-2020). Ce sont exclusivement les documents de la conception par Jean Marin qui se trouvent dans le fonds (cotes 376 J 15-376 J 20). Dans les projets de Jean, nous trouverons également le vélodrome du parc de la Tête d'Or de Lyon (376 J 12-376 J 13).

La dernière partie consacrée à Michel Marin a fait l'objet d'une sélection de projets représentatifs de la carrière de l'architecte.

Évaluation, tris, et éliminations, sort final :

Le fonds représente un métrage de 2,90 ml réparti de la manière suivante : 2 ml de dossiers papiers et 0,90 de plans mis à plat et en rouleaux.

Mode de classement :

Le fonds est classé par architecte (de père en fils, avec 3 générations représentées).

Pour Denis et Jean Marin, les projets ont été organisés par ordre chronologique.

Pour Michel Marin, par typologies de construction puis par ordre géographique et chronologique.

Zone des conditions d'accès et d'utilisation

Conditions d'accès :

Les trois cotes suivantes sont non communicables pour des raisons de conservations : 376J5, 376J18 et 376J21. Le reste du fonds est libre d'accès.

Conditions d'utilisation :

Conformément au règlement de la salle de lecture.

Caractéristiques matérielles et contraintes techniques :

Les documents sont sur papier et papier calque.

Zone des sources complémentaires

Documents en relation :

Archives municipales de Lyon :

430WP/13, contrôle des travaux, HBM, 1930-1934.

344W/999, police de la voirie et de la voie publique, autorisations HBM, 1930.

15PH/1/256, service municipal de la voirie, Cité d'Habitations à Bon Marché (HBM) du quai Perrache, 1935.

933WP/45-46, service chargé de la voirie, vélodrome du parc de la Tête d'Or, 1920-1935.

AC/2/OP/348, service central des travaux, Immeubles à loyer sur la masse 181 Ter rue Boileau, 1929-1930.

344W/993, police de la voirie et de la voie publique, permis de construire 1168 : rue Boileau, rue du Pensionnat, Robert et Marin architectes, 1930.

839WP/7-8, contrôle des travaux, école maternelle Pauline Kergomar, 1952-1963.

Sommaire

376J1-376J6 Projets de Denis Marin.

376J7-376J29 Projets de Jean Marin.

376J30-376J95 Projets de Michel Marin.

376J30-376J47 Logements collectifs sociaux.

376J48-376J56 Immeubles d'habitations.

376J57 Maison individuelle.

376J58-376J72 Bâtiments d'enseignement.

376J73 Infrastructure sportive.

376J74-376J95 Autres infrastructures.

Répertoire

376J1-376J6 Projets de Denis MARIN.

1905-1909

Géomètre arpenteur.

376J1 Projet pour cuisine.

1905

Dessins d'élévation, au crayon, sur papier calque.

376J2 Lyon, maison Mouterde.

1906

Plan calque d'une maison située au 38 rue Pierre Corneille, Lyon.

376J3 Lyon, quartier de Perrache : projet de hangar.

1906

Plan calque d'un projet de hangar situé au 38 quai Perrache, Lyon.

376J4 Crocq (Creuse), hôtel Guittard Chevalier.

1906

2 plans calques de l'hôtel à Crocq dans la Creuse : l'un est l'élévation de la porte d'entrée, l'autre le plancher hourdé couvrant la cave. Ils sont au crayon noir.

376J5 Lyon, quartier de Vaise : groupement des habitations hygiéniques.

1908-1909

Mémoire des travaux exécutés pour la villa de M. Darnaud.

376J6 Constructions pour particuliers, plans.

s.d.

Deux plans sans date : l'un de façades et pignons d'une construction, l'autre de 2 maisons (celles de M. de Boissieu et de M. Fournier ; maisons situées à l'angle de la rue Bellecour et de la rue des Deux Maisons).

376J7-376J29 Projets de Jean MARIN.

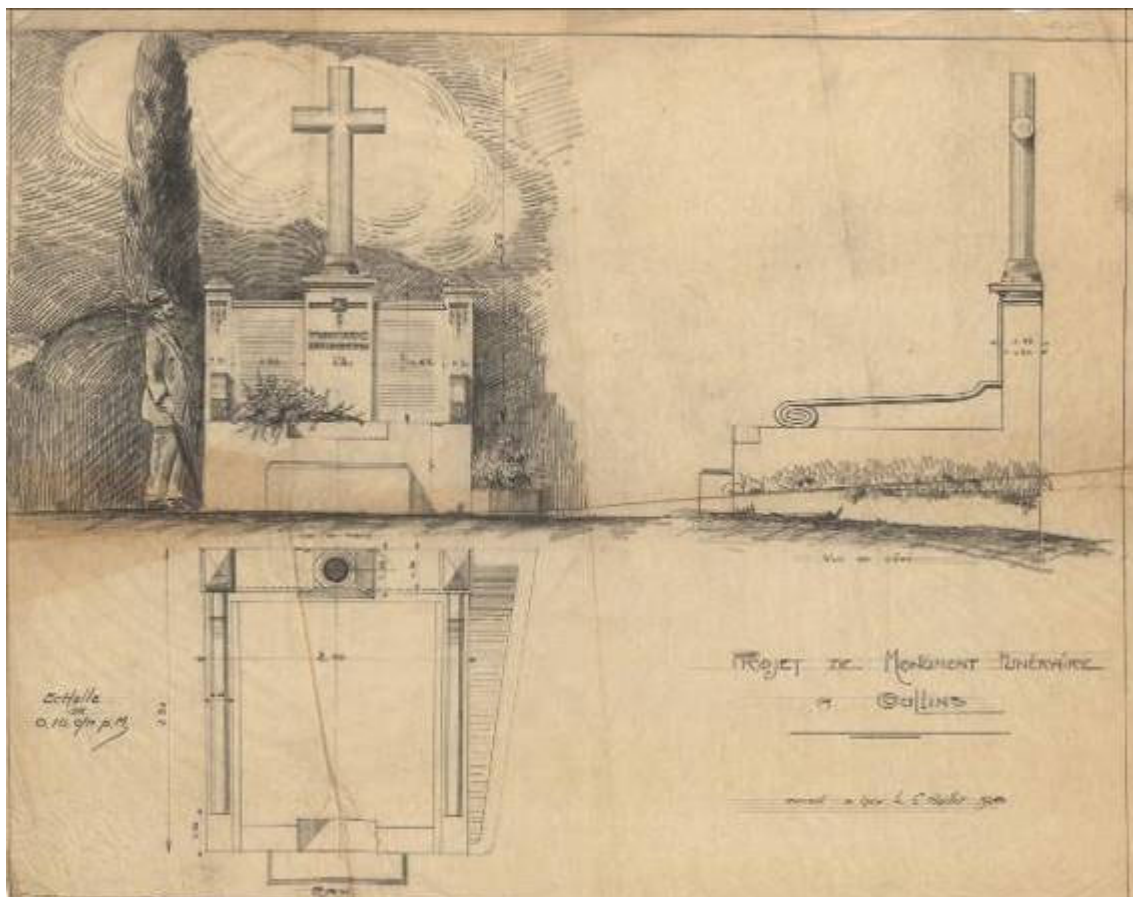
1920-1943

Jean Marin est né en 1889 et décédé en 1975.

376J7 Monuments aux morts.

1920-1925

6 plans calques de projets de monuments aux morts : le premier date de 1920 et n'a pas de commune nommée, l'un pour la commune de Montluel (1921), 2 calques pour la commune de Meximieux (1921), un autre pour la commune d'Oullins (1925) et le dernier sans date et sans nom de commune.



376J8 Lyon, Société immobilière du Clos Montchat.

1923

Plan général des terrains.

376J9 Lyon, maisons jumelles de la Mulatière.

1924

376J10 Projet d'une église.

1925

11 plans calques d'un projet d'église mais sans indication géographique.

376J11 Église de Saint Saturnin (Cher), devis estimatif.

1926

Devis estimatif et approximatif des travaux à exécuter courant 1926.

376J12-376J13 Lyon, parc de la Tête d'or : vélodrome.

1930-1933

376J12 État des lieux.

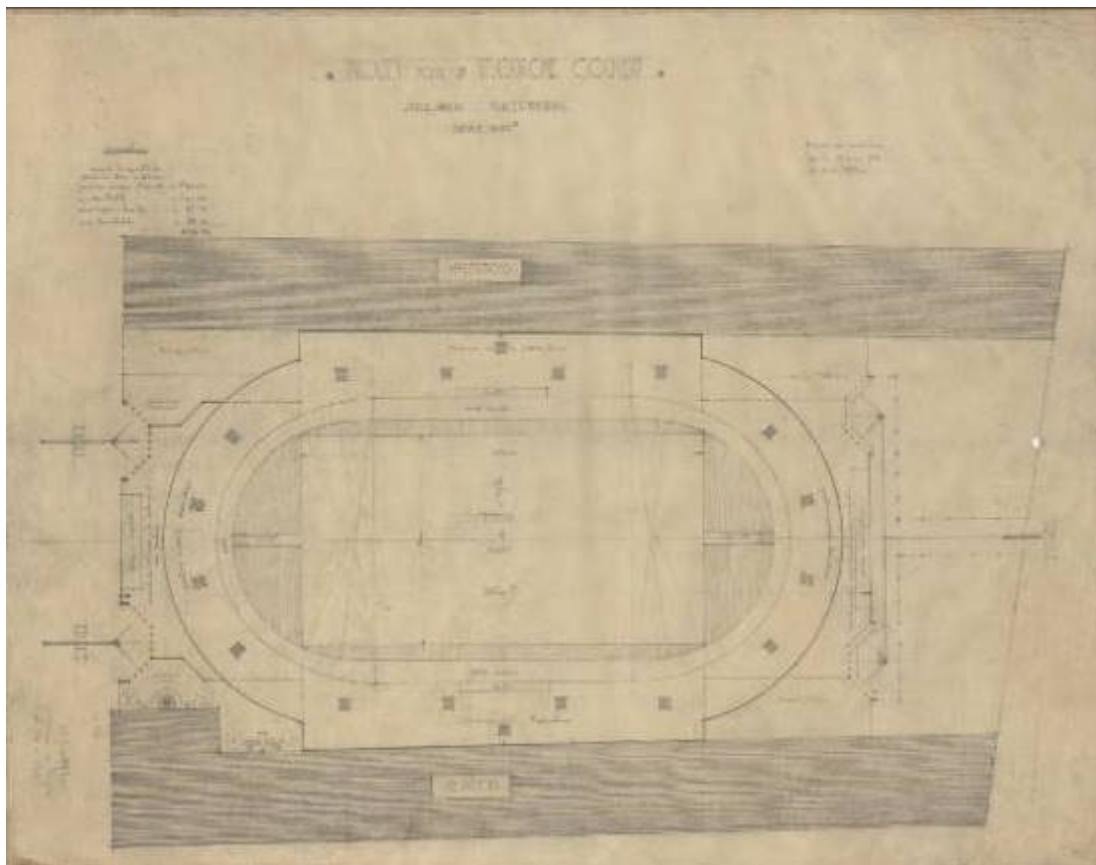
1930

Plan calque qui présente le nivellement du vélodrome et ses abords.

376J13 Plans préparatoires.

1933

6 plans calques.



376J14 Lyon, immeuble rue Boileau.

1930-1931

Le maître d'ouvrage de cet immeuble est les hospices civils de Lyon. Ensemble de 5 plans calques : un plan des fondations sur puits, un plan des façades sur cour, un plan des menuiseries extérieures (1930), un plan des balcons et un détail de menuiserie (1931).

376J15-376J20 Lyon, quartier de Perrache : habitats bon marché (HBM).

1931-1939

376J15 Abattoirs de Lyon, plan général.

s.d.

Copie de gravure pour le projet de l'abattoir de la ville de Lyon par Louis Dupasquier. C'est le projet des architectes Vincent Farge et Louis Gaspard (Dupasquier) qui sera retenu et construit de 1838 à 1840. Consulter l'exemplaire du fonds Galle (FGA/117/4).

376J16 Immeuble collectif.

1931

6 plans : plans de façades et d'un escalier.

376J17-376J20 Maison collective.

1931-1939

376J17 Plan d'ensemble.

1931

4 plans : 3 plans d'ensemble et 1 plan d'ensemble avec répartition des lots.

376J18 Plans de façades et de niveaux.

1931

17 plans de façades, un plan d'un 1er étage, un du 5ème étage et un plan des terrasses (en mauvais état).

376J19 Plans techniques.

1932

9 plans avec plans d'implantation de gaines et de fosses.

376J20 Détails.

s.d.

10 plans calques.

376J21-376J24 Lyon, quartier de Perrache : lavoirs bain douches.

1931-1936

En 1928 loi Loucheur qui favorise la construction d'habitat populaire souvent rencontré sous l'acronyme HBM (habitations à bon marché). La Cité de Perrache à Lyon se construit et pour compléter ce programme, Edouard Herriot décide construction de 50 cabines de bains et de 50 cabines de douches accessibles au public, ainsi que d'un lavoir local, couvert et non fermé.

376J21 1931-1932.

1931-1932

10 plans dont 4 de 1931 et 6 plans de 1932.

376J22 1933-1934.

1933-1934

13 plans dont 7 plans de 1933 et 6 plans de 1934.

376J23 1935-1936.

1935-1936

4 plans : 1 de 1935 et 3 de 1936.

376J24 Plans.

s.d.

8 plans : dont une coupe, plan du 1er étage et plan du 2ème étage et plans techniques.

376J25-376J27 Lyon, établissement Thevenet.

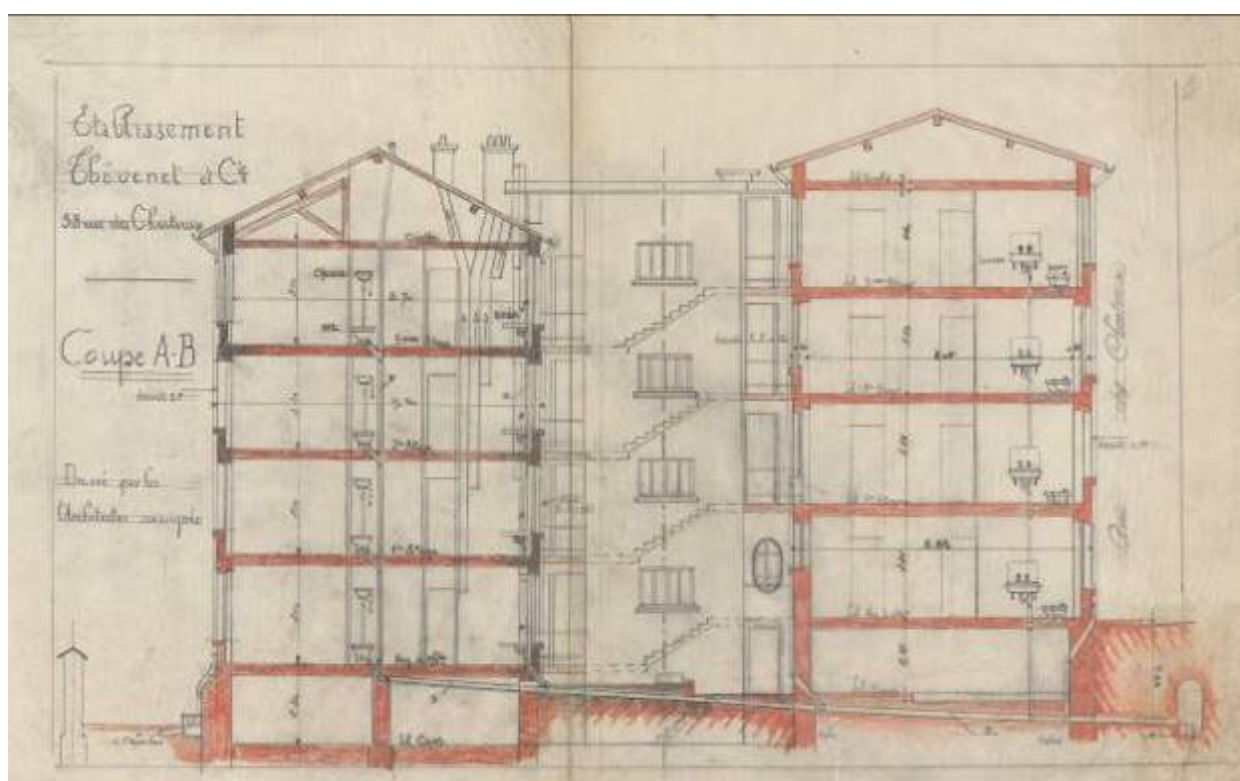
1940-1941

Création et extension en immeubles de l'établissement au n°38 rue des Chartreux, Lyon. Plans calques.

376J25 Avant-projet, esquisses.

s.d.

8 calques : plans et détails divers.



376J26 1940.

1940

15 plans calques.

376J27 1941.

1941

16 plans calques.

376J28 Jons (Isère), maison individuelle.

1943

3 plans : 2 plans calques et une copie papier couleur sépia.

376J29 Fromagerie modèle.

s.d.

Aucune indication géographique.

376J30-376J95 Projets de Michel MARIN.

Michel Marin est né en 1922 et décédé en 1989.

376J30-376J47 Logements collectifs sociaux.

1958-1992

376J30-376J42 Lyon.

1958-1976

376J30-376J34 Lyon 8ème arrondissement, Mermoz sud.

1958-1989

Ensemble de 1008 logements pour l'office public d'HLM d Lyon. Projet établi par les architectes J. Bacconnier, F. Grimal et M. Marin. Projet d'exécution.

376J30 Bâtiments.

1958

Plans et devis descriptif

376J31 Voieries et réseaux divers.

1958

Plans.

376J32 2ème tranche, réhabilitation.

1987

Plans calques pour une 2ème tranche de travaux pour logements.

376J33-376J34 3ème tranche, réhabilitation.

1984-1989

Études préalables pour une 3ème tranche.

376J33 Eudes préalables.

1984-1989

Plans papiers et photocopies de photographies.

376J34 Plans.

1984-1989

Plans calques.

376J35-376J37 La Duchère, immeuble 27.	1961-1962
376J35 Conception.	1961-1962
Plans.	
376J36 Exécution.	1962
Plans modifiées et devis descriptif et quantitatif.	
376J37 Menuiseries.	1962
Plans des entreprises	
376J38-376J40 Lyon 6ème arrondissement, quartier des Brotteaux.	1969-1976
Immeuble HLM.	
376J38 Conception.	s.d.
Calques et transparents.	
376J39 Avant-projet définitif.	1969.
Plans.	
376J40 Exécution, modifications.	1970-1976
Plans.	
376J41-376J42 Lyon 8ème arrondissement, boulevard Jean XXIII.	1971
Phase d'exécution uniquement pour un ensemble d'habitat à loyer modéré (HLM).	
376J41 Suivi.	1971
Livret des surfaces et plans papier.	
376J42 Plans calques.	1971-1976
Plans principalement datés de 1971-1972 avec un plan avec modifications en 1976.	

376J43-376J45 Vénissieux, Les Minguettes.

1965-1966

Tranche 1 du projet de construction d'un ensemble de logements avec les architectes R. Bornarel, F. Grimal et M. Marin.

376J43 Plans techniques.

1965-1966

Plans d'entreprises sur papier.

376J44 Façades et refends.

1965-1966

Plans.

376J45 Modifications d'appartements.

1966-1967;1992

Date :

1966-1967;1992

Plans calques : 2 plans de 1966-1967 (un plan des caves et un plan du rez de chaussée) et un de 1992 (plan de 4 appartements types 4 et 5 pièces).

376J46-376J47 Villeurbanne, immeuble La Salamandre.

Immeuble d'habitation à loyer modéré (HLM) dans le quartier du Tonkin de Villeurbanne. Commande de l'office public d'aménagement et de construction du Rhône (OPAC).

376J46 Avant-projet.

1976

Plans techniques.

376J47 Exécution : correspondance et plans.

1976-1980

376J48-376J56 Immeubles d'habitations.

1956-1979

376J48-376J51 Lyon.

1956-1967

376J48 Le Cygne.

1966-1967

Le dossier est exclusivement composé de plans : plans d'architectes, plans pour clients (plans modifiées et plans de réservation) et plans de garages. Le bâtiment n'existe plus.

376J49-376J50 Rue de Créqui.

1957-1959

Bâtiment conçu par Jean et Michel Marin.

376J49 Dossier papier.	1957-1959
376J50 Plans calques.	1957
376J51 Cours Lafayette.	1956-1958
376J52 Caluire.	1969-1974
376J53 Neuville -sur-Saône, immeuble collectif.	1958-1961
Plans.	
376J54-376J56 Villeurbanne, immeuble Athéna.	1970-1979
376J54 Conception.	1970
Plans d'architecte, devis descriptif et cahier des charges.	
376J55 Consultation des entreprises.	1972-1974
Plans et devis.	
376J56 Exécution, correspondance.	1975-1979
376J57 Projet de maison individuelle.	1953-1958
Projet de transformation d'une maison d'habitation pour Monsieur R., route de Vienne, côté Vénissieux. Cette longue artère qu'est la route de Vienne part de Lyon 7ème et va jusqu'à Vénissieux ; c'est pourquoi certains plans du dossiers sont notés Route de Vénissieux et non route de Vienne.	
376J58-376J72 Bâtiments d'enseignement.	1966-1996
376J58-376J68 Vénissieux, Association pour la formation professionnelle des adultes (AFPA).	1966-1994
376J58-376J62 Projet initial.	

376J58-376J60 Conception.	1966-1970
Plans.	
376J58 Ensemble.	1968-1970
376J59 Canalisation.	1966-1970
376J60 Couverture métallique.	1968-1970
376J61-376J62 Exécution.	1977
376J61 Plans techniques.	1977
376J62 Réseau d'assainissement.	1977
376J63-376J68 Deuxième tranche.	1983-1986
376J63 Devis quantitatif et cahier des clauses.	1983-1984
376J64 Plans techniques.	1983
376J65-376J66 Atelier technique d'électricité.	1984-1986
376J65 Plans.	1984
376J66 Honoraires.	1984-1986
376J67-376J68 Seconde tranche de travaux.	1984-1996
Plans calques.	
376J67 Bâtiments administratifs.	1983-1994

Parmi ces plans, figure un plan de 1994 de Jean-François et Pierre Marin (fils de Michel marin) : travaux de sécurité pour mise en conformité des bureaux et hébergement moniteurs.

376J68 Bâtiments d'enseignement.

1983-1996

Parmi ces plans, figurent 4 plans de 1994-1996 de Jean-François et Pierre Marin (fils de Michel marin) : travaux de sécurité pour mise en conformité des bureaux et hébergement moniteurs.

376J69 Meyzieu, collège.

1971-1972

Plans du collège d'enseignement secondaire (CES 1200 Le Carreau).

376J70-376J72 Marcy-l'Etoile, résidence étudiante.

1975-1977

376J70 Conception, plans.

1975

376J71-376J72 Exécution.

1975-1977

376J71 Plans techniques.

1975-1977

Plans techniques d'exécution des entreprises.

376J72 Plans calques.

1976

376J73 Infrastructure sportive, gymnase.

1972-1974

Plans du gymnase rue Commandant Charcot à Lyon 5ème (actuel gymnase Charcot au 13 de la rue du même nom).

376J74-376J95 Autres infrastructures.

376J74-376J80 Lyon, siège de la CAFAL.

1948-1985

Caisse d'allocations familiales de l'arrondissement de Lyon (CAFAL).

376J74 Façade sur cour, plan.

1948

2 photocopies papier du plan de Louis Mortamet de 1948.

376J75-376J77 Exécution.

1961-1968

376J75 Plans d'architecte.

1961-1962

376J76 Plans techniques.	1961-1963
376J77 Plans modifiés.	1966-1968
376J78 Réaménagement, avant-projet.	1965
Devis approximatif et plans.	
376J79 Plans calques.	1967-1973
376J80 Extension du hall d'accueil.	1985
Esquisses.	
376J81-376J84 Saint-Fons, station d'épuration.	1970-1980
Phase d'exécution.	
376J81 Plans.	1970-1980
Un seul plan est daté de 1980 ; les autres sont de 1970-1976.	
376J82 Devis descriptif.	1976
376J83 Réunions plénières.	1974-1978
Comptes rendus.	
376J84 Suivi de chantier.	1977
Comptes rendus.	
376J85 Villeurbanne, chambre syndicale de la métallurgie.	1970-1974
Plans (1970-1972), devis estimatif (1972), comptes rendus de chantier (1971-1972), procès-verbal de réception d travaux (1974) et un tirage photocopié d'une esquisse au crayon noir de Morog (Jean-Paul Delhumeau, alias Denis Morog) datée de 1971.	
376J86 Villeurbanne, aménagement de la place Croix Luizet.	1975-1976

-
- 376J87 Lyon 7ème arrondissement, station-service : plans et documents techniques.** **1978-1980**
- Station-service de marque BP : réhabilitation d'un projet de 1954. Le bâtiment est actuellement déclassé et est un commerce situé à l'angle de la rue Bancel et de l'avenue Berthelot. Plans, documentation sur la couverture métallique et cahier des clauses techniques particulières.
-
- 376J88-376J94 Lyon 8ème arrondissement, centre commercial.** **1981-1984**
- Centre commercial avenue Paul Santy, Lyon 8ème.
-
- 376J88 Dossier de permis de construire.** **1981-1982**
- Plans et arrêté.
-
- 376J89 Cahier des clauses techniques.** **1981-1982**
-
- 376J90 Correspondance.** **1982**
- Concerne les branchements eau et électricité.
-
- 376J91 Mise en place du chantier.** **1982-1983**
- Planning d'installation gros œuvre et entreprises.
-
- 376J92 Ordres de service.** **1982-1984**
-
- 376J93 Plans techniques.** **1982**
-
- 376J94 Communication.** **1984**
- Coupure de presse (1984 et ensemble de photographies en noir et blanc de 3 formats différents (s.d.))
-
- 376J95 Villeurbanne, rénovation quartier du Tonkin.** **s.d.**
- 2 books et une photo couleur de maquette du projet de rénovation intitulé Tour Tonkin, en partenariat avec la Société d'équipement et aménagement urbain de Lyon (SERL).

