



Georgette Flamand,

première femme cadre à la SNCF.

379J 1-379J56

1838-2020

Adeline Chanellière

# Introduction

## Zone d'identification

Cote :

379J 1-379J56

Date :

1838-2020

Description physique :

Importance matérielle : 2,40 ml

Importance matérielle : 56 articles

Organisme :

Archives du département du Rhône et de la métropole de Lyon

Auteur :

Adeline Chanellière

Description du profil :

Nom de l'encodeur : produit au moyen du logiciel Mnesys de la société Naoned

Langue : rédigé en français

Origine :

Georgette Flamand

Biographie ou Histoire :

Georgette Madeleine Henriette Flamand est née le 14 juillet 1916 à Thiers (Puy-de-Dôme), au cours d'un des nombreux déménagements de son père, Alexis Flamand, cadre au PLM (Compagnie ferroviaire Paris-Lyon-Marseille). Son père, au cours d'un premier mariage avec Marie Guitton, a deux filles : Madeleine, épouse Cagnin et Léontine, épouse Grand'Eury. Georgette est la deuxième enfant issue de la seconde union de son père avec Benoîte Janton. Francine, épouse Baverel, est sa sœur aînée, Andrée, épouse Faye, et Francisque sont ses cadets. Après Thiers (1916-1919), la famille vit à Annecy (de 1919 à 1921), Montargis (Loiret, de 1921-1930), Saulon (Côte-d'Or, de 1930 à 1932), puis enfin le retour en région lyonnaise à Écully (Rhône, de 1932-1959), avec la maladie puis la mort de son père en 1939.

Georgette entre à la SNCF en 1939, au « VA », Voies et approvisionnements. Elle passe les concours, monte en grade, et termine sa carrière à la direction du personnel à Lyon Perrache en 1975. Elle habite de 1971 à son décès le 12 février 2021 dans son appartement 5 rue de la République à Tassin-La-Demi-Lune (Rhône).

Ses parents sont tous deux descendants de vieilles familles originaires de Saint-Maurice-de-Rémens (Ain) : son père Alexis Flamand (Perrozet par sa mère), et sa mère née Janton. Tous deux sont très attachés à Saint-Maurice, où Georgette, enfant, allait passer ses vacances au Quart Godard, la maison familiale. Son oncle, Marius Flamand, a été maire de Saint-Maurice de 1919 à 1925.

Histoire de la conservation :

Les archives étaient conservées au domicile de Georgette Flamand, 5 rue de la République à Tassin-la-Demi-Lune.

Modalités d'entrée :

Le fonds a été donné le 25 novembre 2021 aux Archives du département du Rhône et de la métropole de Lyon par la commune de Saint-Maurice-de-Rémens (Ain), légataire universel de Georgette Flamand.

## **Zone du contenu et de la structure**

### Présentation du contenu :

Le fonds d'archives est intéressant à plusieurs titres. Tout d'abord, il témoigne de la vie cheminote, de « l'hérité professionnelle », mais aussi de l'accompagnement des agents SNCF tout au long de leur vie par des structures associatives et amicales. Les nombreuses photographies où elle apparaît entourée d'hommes, témoigne de son travail assidu pour arriver à monter les échelons professionnels pour devenir la première femme cadre à la SNCF.

Enfin, le fonds a un intérêt social et psychologique. En effet, les cahiers tenus à la fin de sa vie et les dossiers thématiques qu'elle a constitués sur sa famille montrent une personne en souffrance : isolée, âgée, dépressive mais croyante, s'accrochant à une vie dont elle ne veut plus.

### Evaluation, tris, et éliminations, sort final :

Les copies de documents ont été éliminées (environ 2 ml).

### Mode de classement :

Les archives ont été ordonnées en trois parties :

Formation jeunesse ;

Vie professionnelle ;

Vie privée.

## **Zone des conditions d'accès et d'utilisation**

### Conditions d'accès :

Le fonds est propriété du Département du Rhône.

L'accès aux documents est soumis à l'autorisation du représentant de la commune de Saint-Maurice-de-Rémens.

### Conditions d'utilisation :

Conformément au règlement de la salle de lecture.

### Caractéristiques matérielles et contraintes techniques :

Les documents se présentent sur plusieurs supports : papier, reproductions photographiques, cassettes audiovisuelles.

## **Zone des sources complémentaires**

### Documents en relation :

Archives du département du Rhône et de la métropole de Lyon :

Marius Flamand, maire de Saint-Maurice-de-Rémens : dossier de carrière d'instituteur 1 T 5185.

Archives départementales de l'Ain :

Inventaire des archives de la commune de Saint-Maurice-de-Rémens réalisé par le service archives du CDG 01 (2015).

# Sommaire

**379J1-379J2 Formation, jeunesse.**

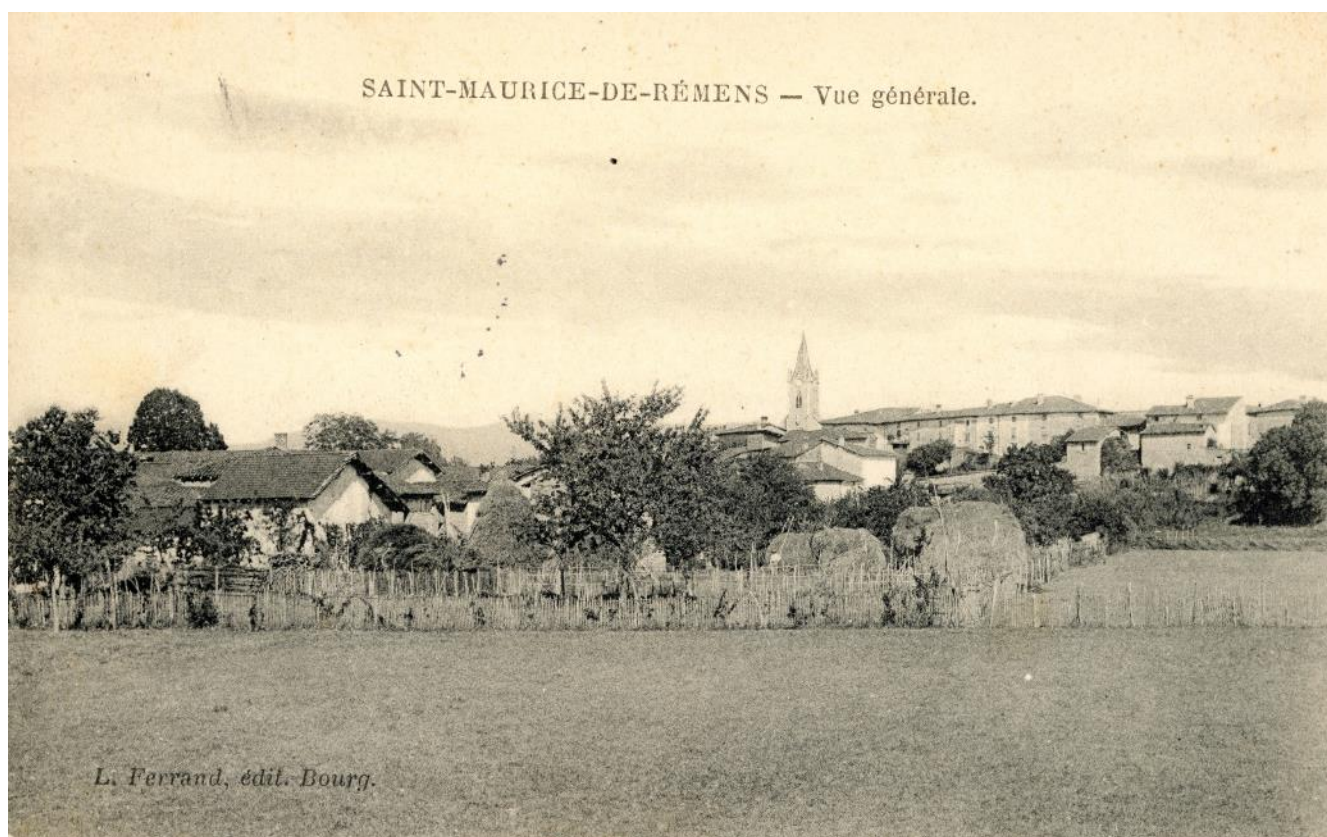
**1928-1936**

**379J3-379J18 Vie professionnelle.**

**XXe s. - XXIe s.**

**379J19-379J56 Vie privée.**

**1838-2020**



# Répertoire

## **379J1-379J2 Formation, jeunesse.**

**1928-1936**

---

### **379J1 Formation.**

**1928-1936**

Certificat de distribution de prix du collège de jeunes filles de Montargis (1928), convocation et certificat de réussite au baccalauréat de l'enseignement secondaire devant la faculté des lettres de Lyon (1933), livret scolaire de la préparation au baccalauréat section mathématiques (1934) cahier de littérature en classe de première. Diplôme de sténographie (1929), certificat d'études secondaires (1930), diplôme de dactylographie (1935), diplômes de sténotypie 130 mots (1935), 140 mots (1936), 160 mots (1936).

---

### **379J2 Camps de Jeannettes « Guides de Dijon ».**

**Années 1930**

Deux « carnets guide », Comment diriger une patrouille de John Lewis (1928). Voir aussi dans les photographies conservés sous les cotes 379 J 47-48.

---

## **379J3-379J18 Vie professionnelle.**

**XXe s. - XXIe s.**

---

### **379J3 Société commerciale de recouvrement litigieux.**

**1935-1939**

Correspondance, sept cartes postales des locaux et des employés.

---

### **379J4-379J18 Vie cheminote.**

**XXe s. - XXIe s.**

---

### **379J4 Carrière à la SNCF.**

**1939-1975**

Note de service, avis de passage et de réussite de concours, notifications de promotion et de mutation, feuille de scrutin à l'élection des délégués du personnel à la Confédération française des travailleurs chrétiens (CFTC) (1945-1963), dossier de retraite dont deux affiches comiques « Société nationale circus français » avec caricatures des collègues (1975), deux brassards : un en tant qu'accompagnatrice des colonies de vacances, et un datant de la Seconde Guerre mondiale, avec son laissez-passez, carte de l'Union des agents du service Voies et Bâtiments, VB (1948-1967) diplôme de la médaille d'argent (1965), 8 médailles (dont celle des 25 ans (1965), 35 ans (1975), 2 médailles de l'orphelinat des chemins de fer français (1958, 1963), une médaille de la Fédération générale des retraités des chemins de fer de France (FGRCF), une médaille de l' Union catholique du personnel des chemins de fer français (UCCF).

---

### **379J5 Union catholique du personnel des chemins de fer français (UCCF).**

**1948-1998**

Manuel du cheminot catholique et unioniste, édition du Centenaire (1948), diplômes d'honneur et dévouement (1957, 1998), photographie des participants au centenaire de l'Union à Lourdes (1998).

---

### **379J6 Union philanthropique PLM puis SNCF.**

**1947-2012**

Cartes de membre, compte-rendu de réunion.

**379J7 Amicale des anciens du « VA » (Voies et approvisionnement).**

**Années 1970-2010**

Cahiers comptables, listes des présences, photographies, articles de presse, articles de nécrologie, discours.

**379J8 Fédération générale des retraités des chemins de fer de France (FGRCF).**

**1990-2017**

Diplômes d'honneur, photographies, coupure de presse.

**379J9-379J18 Documentation professionnelle.**

**Début XXe siècle-2006**

**379J9-379J14 Photographies et reproductions (ayant servi à la rédaction d'articles dans La Vie du rail, ou à des expositions).**

**Début XXe siècle-2006**

**379J9 Gare des Brotteaux.**

**Début XXe siècle-2006**

Son père a participé à la construction en tant que directeur de travaux. Menu du Buffet de la gare, coupures de presse, cartes postales, photographies de la construction, coupures de presse et affiche d'une exposition à la Part-Dieu (1979-2006).

**379J10 Gares et voies ferrées à Lyon.**

**Début XXe siècle**

**379J11 Gares du Rhône, de l'Ain et de la Saône-et-Loire.**

**1ère moitié du XXe siècle**

**379J12 Ponts avec voies ferrées détruits à Lyon.**

**1944**

**379J13 Bombardements sur la ligne Lyon-Saint-Etienne et à la gare de Saint-Etienne-Pont de l'âne.**

**1944**

**379J14 Collègues cheminots.**

**2ème moitié du XXe siècle**

**379J15 Annuaire général de l'union des agents du service de la voie et des bâtiments.**

**1932-2005**

1932, 1933, 1948, 1949, 1972, 1974, 2005.

**379J16 Almanach du cheminot, puis Almanach du rail.**

**1951-1968**

1951, 1953, 1954, 1956, 1957, 1960, 1963-1965, 1967, 1968.

<b>379J17-379J18 Cent ans d'une amicale de la SNCF à travers le XXe siècle, par l'Union des agents du service VB.</b>	<b>2005</b>
<b>379J17 Tome 2.</b>	<b>2005</b>
<b>379J18 Tome 3.</b>	<b>2005</b>
<b>379J19-379J56 Vie privée.</b>	<b>1838-2020</b>
<b>379J19-379J20 Voyages.</b>	<b>1950-2008</b>
Majoritairement organisés par l'Union catholiques des cheminots français. Photographies, cartes postales, comptes rendus de voyage. Voir aussi dans les photographies conservées sous les cotes 379 J 47-48.	
<b>379J19 Algérie et Tunisie (1950), Hollande (1955), Azay-le-Rideau (années 1950), La Corse (1950), Rome (1957), pèlerinages (années 1950-1980).</b>	<b>Années 1950-1980</b>
<b>379J20 Pas de la Case à Andorre (1978-2008), Irlande (2008), Venise (1999), Jérusalem (1993).</b>	<b>1978-2008</b>
<b>379J21-379J22 Vie associative.</b>	<b>1940-2009</b>
<b>379J21 L'Autre Rive.</b>	<b>1983-2009</b>
Association de laïcs d'obédience catholique, préparation et célébrations de funérailles : livret des 10 ans d'existence, « Quelques cérémonies qui vous laissent des traces » : recueils de souvenirs, prières, textes composés pour des funérailles et non édités, « Méditations après plus de 1000 célébrations », « Laïque vingt ans au service des funérailles », dossier de litige avec Christian Biot, prêtre, ouvrage de Georgette Flamand Dire adieu, prières pour les obsèques, 2010, éditions Médiaspaul.	
<b>379J22 Bénévolat.</b>	<b>1940-2008</b>
Cartes de donneuse de sang, correspondance (1940-1997), palmes du bénévolat (2008).	
<b>379J23-379J25 Immeuble « Beau site » 5 avenue de la République à Tassin.</b>	<b>1952-2012</b>
Georgette est propriétaire d'un appartement 4 pièces au 7ème étage de cet immeuble.	
<b>379J23 Construction.</b>	<b>1952</b>
Rapport de présentation, devis descriptif des travaux, acte de dépôt de pièce par-devant Me Jolyon, règlement de jouissance.	

**379J24 Gestion du syndic.**

**1971-2012**

Contrats de syndic, procès-verbaux des assemblées générales.

**379J25 Boulevard des Hespérides à Tassin-la-Demi-Lune, lutte contre le bruit.**

**1974-2005**

Affiche d'un appel à rassemblement, coupures de presse, correspondance, photographies, extraits du bulletin municipal de Tassin, plans, pétition.

**379J26-379J30 Fin de vie.**

**1991-2019**

**379J26-379J27 Journaux intimes « Mes cahiers de bric et de broc ».**

**1991-2018**

« Ce sont des papotages... au gré... d'un fait d'actualité, d'un article paru dans la presse, d'un souvenir, d'une rencontre, de la famille »

Avec des annotations : « Au fil des jours.... » sur le 2ème cahier, « C'est le cahier du déclin...et.... ? » sur le 4ème cahier, « Ce n'est pas vraiment la balade des gens heureux !!!! » sur le 6ème cahier.

**379J26 Cahiers n°1 à 5.**

**1991-2017**

**379J27 Cahiers n°6 à 10.**

**2017-2018**

Sur le cahier n°10 une de ses vieilles dents est scotchée sur la première page.

**379J28 Anniversaires.**

**1996-2017**

Photographies, cartes postales.

**379J29 Suivi par des assistants de vie.**

**2018-2019**

Cahier, fiches de relevés journaliers.

**379J30 Testament.**

**2006-2015**

Testaments olographes, fiches modificatives, correspondance.

**379J31-379J35 Dossiers thématiques et écrits personnels.**

**1875-2017**

**379J31 Ainsi va la vie....en pêle-mêle.**

**1931-2017**

Poème « Plougrescant » (1931), contrat avec les Éditions La Bruyère, correspondance (2014-2017), trois exemplaires de son recueil de poèmes (2014).



**379J32 « Mes fredaines ou mes exploits ».**

**1987-2009**

Coupures de presse relatives à des évènements auxquels Georgette a participé, thème astrologique flyers, correspondance.

---

**379J33 « Une vie.... Ma vie ».**

**Années 2000-2010**

Tableaux généalogiques, cartes postales, photographies des lieux où elle est retournée, notes de souvenirs, photographies de sa maison d'Ambérieu, 17 cartes postales de Saint-Maurice-de-Rémens, trois photographies de la maison familiale au Quart Godard à Saint-Maurice-de-Rémens, « Voleuse ! » : dossier sur la mort de sa maman, notice biographiques et photographies de ses amis, « Vie professionnelle ».

---

**379J34 Travaux généalogiques.**

**Années 1990-2000**

Tableaux, listes nominatives, fiches individuelles « Le livre des Flamand du monde entier » publié par Halbert's family heritage (s.d.).

---

**379J35 Saint-Exupéry : l'homme et le château à Saint-Maurice-de-Rémens.**

**1875-2017**

Poème sur Saint-Maurice, publication « Souvenir de la bénédiction de la chapelle du château de Saint-Maurice » (28 août 1875), coupures de presse.



**379J36-379J48 Famille.**

1884-2017

**379J36-379J39 Alexis Flamand (1873-1939), son père, conducteur de travaux au PLM puis inspecteur divisionnaire à la SNCF.**

1884-2002

**379J36 Archives personnelles écrites.**

1884-1956

Certificat d'études primaires (1884), livret militaire (1893-1921), extraits d'état civil, poème écrit lors des fiançailles entre Francine et Marcel à Saint-Maurice (1933), correspondance, dossiers de pensions militaires (1927-1956).

**379J37 Photographies.**

Début XXe s.

Treize portraits, 26 vues de sa vie professionnelle au PLM puis à la SNCF, 36 photographies et cartes postales de la période passée à la première section des chemins de fer de campagne pendant la Première Guerre mondiale.

**379J38 Succession.**

1939-1946

Acte de dépôt du testament olographe, courriers de condoléances, inventaire du mobilier, tableau des biens à partager, rapports d'expert, fiches de la comptabilité tenues entre 1939 et 1945, coupures de presse, rapport d'audience publique, acte de partage.

**379J39 « A la mémoire de notre père Alexis Flamand, 1873-1939 ».**

2002

Recueil de reproduction d'archives d'Alexis, correspondance.

**379J40 Benoite Janton (1881-1974), sa mère, « Bataille succession maman ».**

1907-1977

Actes d'état civil, correspondance, testament moral, copies des frais engagés avant son décès, dossier de succession.

**379J41 Francisque Flamand (1922-2016), son frère.**

1926-2016

Correspondance [et notamment les lettres et poèmes envoyés du STO en 1942-1944], tableau des étapes de la vie de Francisque, dossier de décès et succession, photographies.

**379J42 Marius Flamand, son oncle, maire de Saint-Maurice-de-Rémens.**

Début XXe s.

Partition de musique L'école, chant des écoliers, paroles de Pierre Lacroix et musique de M. Flamand et Kohler.

**379J43-379J45 Relations avec ses neveux et nièces.**

2005-2017

Correspondance, photographies, listes des prêts d'argent concédés.

**379J43 « Après 30 ans à l'index de la famille ».**

**2005-2006**

À noter deux recueils de poèmes de Pierre Grand'Eury, un de ses neveux : Pierres de cathédrale éditions Nouvelle Pléiade Paris, 1993 et Comme une eau qui chemine (1993).

**379J44 Marie-Françoise Croissant, fille de Francine, demi-sœur de Georgette.**

**2005-2015**

**379J45 Bruno Faye, fils d'Andrée, sœur de Georgette.**

**2005-2017**

**379J46 Tombes familiales à Saint-Maurice-de-Rémens.**

**1918-2015**

Concession à perpétuité, courriers avec la mairie, factures d'artisan, photographies des tombes.

**379J47 Faire-part, cartes de communion, menus de fêtes.**

**Années 1930-années 2010**

**379J48 Cartes postales reçues.**

**1907-2017**

**379J49-379J50 Photographies.**

**XXe s.-2020**

**379J49 Photographies de famille.**

**XXe s.-2020**

Photos d'identité, groupes, portraits, Saint-Maurice, Tassin, Lyon, Écully, Isère.

**379J50 Photographies de famille, des amis et de la vie professionnelle.**

**Années 1930-années 1990**

Guides de Dijon, Lourdes, Biarritz, congrès de cheminots, Ecully, Ambérieu, Saint-Maurice, Tassin, voyages dans le sud de la France, Nantua, Val d'Amby. Plédy, Lyon, UCCL, Hollande.

Une plaque de verre et un ferrotipe dans leur cadre.

**379J51-379J56 Bibliothèque.**

**1838-2000**

Quelques ouvrages et cassettes vidéo locales ont été collectées pour leur intérêt documentaire.

**379J51-379J52 Ouvrages de Jean-Baptiste Perrozet de Saint-Maurice-de-Rémens.**

**1838-1851**

**379J51 Géographie de l'abbé Gaultier.**

**1838**

**379J52 Manuel annuaire de la santé pour 1851 ou Santé et pharmacie domestique.**

**1851**

Préface : « Ce livre appartient à moi qui m'appellé Jean-Baptiste Perrozet de St Maurice de Reyment département de l'Ain ».

**379J53 Les Martyrs de Lyon, chœurs.**

**Début XXe s.**

Partitions imprimées par Ferréol, 13 rue de la Bombarde à Lyon.

**379J54-379J56 Cassettes audio du Père Henri Mairot.**

**Années 1990-2000**

Enregistrées avec l'AME, Audiovisuel Musique Évangélisation, animée par la communauté du Chemin Neuf à Lyon.

**379J54 Révolution française : que s'est-il passé à Lyon ?**

**[1990-2000]**

**379J55 Lyon, la ville aux 30 ponts.**

**[1990-2000]**

**379J56 Lyon, cité mariale.**

**[1990-2000]**

---